

**דרישות הגילוי המפורטות
בנדבך 3 של באזל
ומידע נוסף על סיכונים
ליום 30 בספטמבר 2018**



לאומי קארד

תוכן עניינים

4	תחולת הגילוי ומטרתו
5	מבנה רכיבי ההון הפיקוחי לצורך חישוב יחס ההון
7	הצגת הרכיבים המרכיבים את הרכב ההון הפיקוחי מתוך המאזן הפיקוחי
8	מיפוי הרכיבים שהוצגו לצורך הצגת הרכב ההון הפיקוחי
14	דוח תזרים של ההון הפיקוחי
16	יחס הלימות ההון הכולל לרכיבי סיכון (*)
20	השוואה בין נכסים במאזן לבין מדידת החשיפה לצורך יחס המינוף
20	מתכונת הגילוי על יחס המינוף
22	ניהול הסיכונים

שיוך הנושאים בגילוי על פי מקור הדרישה

עמוד	מקור הדרישה	נושא
5	נדבך 3	מבנה רכיבי ההון הפיקוחי לצורך חישוב יחס ההון
7	נדבך 3	הצגת הרכיבים המרכיבים את הרכב ההון הפיקוחי מתוך המאזן הפיקוחי
8	נדבך 3	מיפוי הרכיבים שהוצגו לצורך הצגת הרכב ההון הפיקוחי
14	EDTF	דוח תזרים של ההון הפיקוחי
16	נדבך 3	פירוט נכסי הסיכון ודרישות ההון בגינם
17	EDTF	פילוח נכסי הסיכון
17	EDTF	דוח תזרים נכסי הסיכון
20	נדבך 3	השוואה בין נכסים במאזן לבין מדידת החשיפה לצורך יחס המינוף
20	נדבך 3	מתכונת הגילוי על יחס המינוף
28	נדבך 3	סך חשיפות סיכון אשראי ברוטו ממוינות לפי סוגים עיקריים של חשיפות אשראי
28	נדבך 3	התפלגות החשיפות לפי סוגים עיקריים של חשיפות אשראי
29	נדבך 3	התפלגות חשיפות האשראי לפי יתרת תקופה חוזית לפירעון
30	נדבך 3	סיכוני האשראי לפני ואחרי הפחתת סיכון אשראי בכל משקל סיכון

תחולת הגילוי ומטרתו

הוראות הדיווח לציבור מספר 651 בנושא "דרישות הגילוי של נדבך 3 של באזל ומידע נוסף על סיכונים" חלות על לאומי קארד בע"מ מתוקף היותה חברת כרטיסי אשראי ותאגיד עזר בנקאי. פרסום זה של הדוח המפורט על הסיכונים מהווה מידע משלים לדוח הכספי של לאומי קארד בע"מ. הדוח נועד לאפשר לקוראי הדוחות לציבור של החברה להעריך מידע משמעותי שכלול בהם לגבי יישום מסגרת העבודה של ועדת באזל, ההון, חשיפות הסיכון, תהליכי הערכת הסיכון ובהתאם לכך להעריך את הלימות ההון של החברה. המידע שנכלל בדוח זה כולל דרישות גילוי המפורטות בנדבך 3 של מסגרת העבודה והוראות באזל III, וכן דרישות גילוי על סיכונים המבוססות על מקורות אחרים, לרבות דרישות גילוי שפורסמו על ידי הפורום ליציבות פיננסית (להלן ה-FSF) ודרישות גילוי שפורסמו על ידי צוות משימה (להלן ה-EDTF) שהוקם על ידי המוסד ליציבות פיננסית (להלן ה-FSB) לשיפור הגילוי על סיכונים בתאגידים בנקאיים. דרישות הגילוי מכוח הדרישות הנוספות הינן בהתאם להוראות הדיווח של הפיקוח על הבנקים והנחיותיו. במטרה לסמן את מקור הגילויים השונים, בדוח זה נכללות טבלאות הגילוי השונות תוך ציון מקור הגילוי כ-"EDTF" וכ-"נדבך 3" בהתאמה.

ביום 31 בדצמבר 2017, פורסם חוזר בנושא "שיפור השימושיות של הדוחות לציבור של תאגידים בנקאיים לשנים 2017-2018", אשר נועד לשפר את השימושיות של הגילוי ולחדד את האבחנה בין תכלית דוח הדירקטוריון וההנהלה לבין דוח הסיכונים, דרישות החוזר חלות בהדרגה מהדוחות הכספיים המסתיימים ביום 31 לדצמבר 2017 ועד ל-31 לדצמבר 2018.

הדוח נערך בהתאם לדרישות הגילוי שנקבעו בהוראות המפקח. לגבי נתונים כמותיים שנכללו במסגרת דרישות הגילוי של נדבך 3, מוצגים נתונים השוואתיים לתקופות המקבילות בשנת הדיווח הקודמת כנדרש בהוראות.

מידע רלוונטי נוסף ניתן למצוא בפרק "סקירת הסיכונים" בדוח הדירקטוריון וההנהלה.

תומר אלקובי	רון פאינרו	ירון בלוך
סמנכ"ל, מנהל סיכונים ראשי	מנהל כללי	יו"ר הדירקטוריון

11 בנובמבר 2018

יחסים פיקוחיים עיקריים

31 בדצמבר 2017	30 בספטמבר 2017	30 בספטמבר 2018
במיליוני ש"ח		
1,888	1,868	1,896
126	126	127
2,014	1,994	2,023
11,978	11,921	12,097
באחוזים	באחוזים	באחוזים
15.8	15.7	15.7
16.8	16.7	16.7
8.0	8.0	8.0
5.0	5.0	5.0
11.1	11.1	11.1
16,966	16,893	17,058

יחסים פיקוחיים עיקריים

הון זמין

הון רובד 1

הון רובד 2

הון כולל

נכסי סיכון משוקללים

יחס הלימות הון, לפי הוראות המפקח על הבנקים

יחס הון עצמי רובד 1

יחס הון כולל

יחס הון עצמי רובד 1 הנדרש ע"י המפקח על הבנקים

יחס המינוף, לפי הוראות המפקח על הבנקים

יחס המינוף

סה"כ החשיפות (במיליוני ש"ח)

מבנה רכיבי ההון הפיקוחי לצורך חישוב יחס ההון

31 בדצמבר 2017	30 בספטמבר 2017	30 בספטמבר 2018
במיליוני ש"ח		
26	26	26
355	355	355
1,474	1,454	1,482
33	33	33
-	-	-
1,888	1,868	1,896
126	126	127
126	126	127
2,014	1,994	2,023

הון עצמי רובד 1:

הון מניות

פרמיה

עודפים

קרנות הון אחרות

סכומים שהופחתו מהון עצמי רובד 1, לרבות מוניטין ונכסים

לא מוחשיים אחרים ומיסים נדחים

סך הכל הון עצמי רובד 1

הון רובד 2:

הפרשה קבוצתית להפסדי אשראי לפני השפעת המס

סך הכל הון רובד 2

סך הכל בסיס ההון לצורך הלימות ההון

מתן גילוי על המאזן לפי בסיס האיחוד הפיקוחי

המאזן החשבונאי המאוחד של החברה זהה למאזן הפיקוחי המאוחד שלה.

תכנון ההון

מטרת תכנון ההון להבטיח את נאותות ההון במצב עסקים רגיל וכן בהתממשות תרחישי קיצון, על בסיס הערכת השינויים בפעילות ובחשיפה לסיכונים וההערכות ביחס להיקף מקורות ההון שיעמדו לרשות החברה בעתיד.

תכנון ההון בלאומי קארד משקף ראייה צופה פני עתיד של היקפי הפעילות העסקית למול היקפי הסיכונים ושל יחס הלימות ההון הנדרש מכך. החישוב מבוסס על תכנית עבודה תלת שנתית שאושרה בדירקטוריון. תכנית העבודה כוללת הנחות שונות תוך התייחסות לשינויים הצפויים ולמגבלות, כגון קצב גידול טבעי, דרישות רגולטוריות, צפי לכניסת מתחרים חדשים לענף וזאת לכל אחד ממגזרי הפעילות של החברה.

במסגרת הערכת נאותות הלימות ההון נדרשים תאגידים בנקאיים לבצע מבחני קיצון צופי פני עתיד לזיהוי אירועים או שינויים אפשריים בתנאי השוק שעלולים להשפיע לרעה על התאגיד הבנקאי ולהבטיח כי לתאגיד הבנקאי קיים הון הולם לתמיכה בסיכונים.

תוצאת תהליך הערכת הלימות ההון בלאומי קארד

לחברה הון הולם לצורך עמידה בדרישות הרגולטוריות, ולצורך התמודדות עם הסיכונים ותרחישי הקיצון שעלולים להתממש.

הצגת הרכיבים המרכיבים את הרכב ההון הפיקוחי מתוך המאזן הפיקוחי

הפניות לרכיבי ההון הפיקוחי	מאזן פיקוחי מאוחד ליום		
	31 בדצמבר 2017	30 בספטמבר 2017	30 בספטמבר 2018
	במיליוני ש"ח		
	141	180	195
	13,845	13,747	13,948
	(124)	(113)	(153)
	(122)	(110)	(127)
4	(2)	(3)	(26)
	13,721	13,634	13,795
	6	4	6
	6	4	6
	172	172	184
	87	86	110
	57	54	63
5	57	54	63
	<u>14,127</u>	<u>14,076</u>	<u>14,290</u>
	4,747	4,854	5,153
	7,265	7,188	7,008
	227	166	233
6	16	16	15
	<u>12,239</u>	<u>12,208</u>	<u>12,394</u>
	1,888	1,868	1,896
1	26	26	26
3	1,474	1,454	1,482
2	388	388	388
	1,888	1,819	1,896
	<u>14,127</u>	<u>14,076</u>	<u>14,290</u>

נכסים

מזומנים ופיקדונות בבנקים
 חייבים בגין פעילות בכרטיסי אשראי
 הפרשה להפסדי אשראי*
 *מזה: הפרשה קבוצתית להפסדי אשראי הנכללת ברובד 2
 *מזה: הפרשה להפסדי אשראי שלא נכללת בהון הפיקוחי
 חייבים בגין פעילות בכרטיסי אשראי, נטו
 השקעות בחברות כלולות
 *מזה: השקעת בחברות כלולות אחרות בניינים וציוד
 נכסים אחרים*
 *מזה: נכסי מס נדחה**
 **מזה: נכסי מס נדחה אחרים המיוחסים להפרשי עיתוי

סך כל הנכסים

התחייבויות והון

אשראי מתאגידים בנקאיים
 זכאים בגין פעילות בכרטיסי אשראי
 התחייבויות אחרות*
 *מזה: הפרשה קבוצתית בגין הפסדי אשראי חוץ מאזני

סך כל ההתחייבויות

הון עצמי המיוחס לבעלי מניות התאגיד הבנקאי*
 *מזה: הון מניות רגילות
 *מזה: עודפים
 *מזה: קרנות הון ופרמיה

סך כל ההון

סך כל ההתחייבויות וההון

מיפוי הרכיבים שהוצגו לצורך הצגת הרכב ההון הפיקוחי

הפניות מנספח 2	סכומים שלא נוכו מההון הכפופים לטיפול הנדרש לפני אימוץ הוראה 202 בהתאם לבאזל III	ליום 31 בדצמבר 2017	ליום 30 בספטמבר		
			2017	2018	
			במיליוני ש"ח		
הון עצמי רובד 1: מכשירים ועודפים					
1+2	-	414	414	414	1 הון מניות רגילות שהונפק על ידי התאגיד הבנקאי ופרמיה על מניות רגילות הכלולות בהון עצמי רובד 1
3	-	1,474	1,454	1,482	2 עודפים, לרבות דיבידנד שהוצע או שהוכרז לאחר תאריך המאזן
	-	-	-	-	3 רווח כולל אחר מצטבר ועודפים שניתן להם גילוי
	-	-	-	-	4 מכשירי הון עצמי רובד 1 שהונפקו על ידי התאגיד הכשירים להכללה בהון הפיקוחי בתקופת המעבר
	-	-	-	-	5 מניות רגילות שהונפקו על ידי חברות בת של התאגיד הבנקאי שאוחדו והמוחזקות על ידי צד ג' (זכויות מיעוט)
	-	1,888	1,868	1,896	6 הון עצמי רובד 1 לפני התאמות פיקוחיות וניכויים
הון עצמי רובד 1: התאמות פיקוחיות וניכויים					
	-	-	-	-	7 התאמות/הפרשות רזרבות יציבותיות בגין הערכות שווי
	-	-	-	-	8 מוניטין, בניכוי מיסים נדחים לשלם, אם רלוונטי
	-	-	-	-	9 נכסים לא מוחשיים אחרים למעט זכויות שירות למשכנתאות, בניכוי מיסים נדחים לשלם
	-	-	-	-	10 מיסים נדחים לקבל שמימוש מתבסס על רווחיות עתידית של התאגיד הבנקאי, למעט מיסים נדחים לקבל הנובעים מהפרשי עיתוי
	-	-	-	-	11 סכום הרווח הכולל האחר המצטבר בגין גידורי תזרים מזומנים של פריטים שאינם מוצגים במאזן לפי שווי הוגן
	-	-	-	-	12 פער שלילי בין הפרשות להפסדים צפויים
	-	-	-	-	13 גידול בהון העצמי הנובע מעסקאות איגוח
	-	-	-	-	14 רווחים והפסדים שטרם מומשו כתוצאה משינויים בשווי ההוגן של התחייבויות שנבעו משינויים בסיכון האשראי העצמי של התאגיד הבנקאי. בנוסף, בהתייחס להתחייבויות בגין מכשירים נגזרים, יש לגרוע את כל ההתאמות השווי החשבונאיות (DVA) הנובעות מסיכון האשראי העצמי של הבנק
	-	-	-	-	15 עודף יעודה על עתודה, בניכוי מיסים נדחים לשלם שישולקו אם הנכס יתפזר לפגום או יגרע בהתאם להוראות הדיווח לציבור
	-	-	-	-	16 השקעה עצמית במניות רגילות, המוחזקות באופן ישיר או עקיף (כולל התחייבות לרכוש מניות

הפניות מנספח 2	סכומים שלא נוכו מההון הכפופים לטיפול הנדרש לפני אימוץ הוראה 202 בהתאם לבאזל III	ליום 31 בדצמבר 2017	ליום 30 בספטמבר		
			2017	2018	
			במיליוני ש"ח		
					(בכפוף להסכמים חוזיים)
	-	-	-	-	17 החזקות צולבות הדדיות במניות רגילות של תאגידים פיננסיים
	-	-	-	-	18 השקעות בהון של תאגידים פיננסיים שאינם מאוחדים בדוחות לציבור של התאגיד הבנקאי, כאשר החזקת התאגיד הבנקאי אינה עולה על 10% מהון המניות הרגילות שהונפקו על ידי התאגיד הפיננסי
	-	-	-	-	19 השקעות בהון של תאגידים פיננסיים שאינם מאוחדים בדוחות לציבור של התאגיד הבנקאי, כאשר החזקת התאגיד הבנקאי עולה על 10% מהון המניות הרגילות שהונפקו על ידי התאגיד הפיננסי
	-	-	-	-	20 זכויות שירות למשכנתאות אשר סכומם עולה על 10% מהון עצמי רובד 1
	-	-	-	-	21 מיסים נדחים לקבל שנוצרו כתוצאה מהפרשי עיתוי, אשר סכומם עולה על 10% מהון עצמי רובד 1
	-	-	-	-	22 סכום זכויות שירות למשכנתאות, מיסים נדחים לקבל שנוצרו כתוצאה מהפרשי עיתוי וההשקעות בשיעור העולה על 10% מהון המניות הרגילות שהונפקו על ידי תאגידים פיננסיים העולה על 15% מהון עצמי רובד 1 של התאגיד הבנקאי
	-	-	-	-	23 מזה: בגין השקעות בשיעור העולה על 10% מהון המניות הרגילות שהונפקו על ידי תאגידים פיננסיים
	-	-	-	-	24 מזה: בגין זכויות שירות למשכנתאות
	-	-	-	-	25 מזה: מיסים נדחים לקבל שנוצרו כתוצאה מהפרשי עיתוי
	-	-	-	-	26 התאמות פיקוחיות וניכויים נוספים שנקבעו על ידי המפקח על הבנקים
	-	-	-	-	א26 מזה: בגין השקעות בהון של תאגידים פיננסיים
	-	-	-	-	ב26 מזה: בגין זכויות שירות למשכנתאות
	-	-	-	-	ג26 מזה: התאמות פיקוחיות נוספות להון עצמי רובד 1
	-	-	-	-	התאמות פיקוחיות בהון עצמי רובד 1 הכפופות לטיפול הנדרש לפני אימוץ הוראה 202 בהתאם לבאזל III
	-	-	-	-	מזה: השקעות בהון של תאגידים פיננסיים שאינם מאוחדים בדוחות לציבור של התאגיד הבנקאי, כאשר החזקת התאגיד הבנקאי עולה על 10% מהון המניות הרגילות שהונפקו על ידי התאגיד הפיננסי

דרישות הגילוי המפורטות בנדבך 3 של באזל ומידע נוסף על סיכונים

הפניות מנספח 2	סכומים שלא נוכו מההון הכפופים לטיפול הנדרש לפני אימוץ הוראה 202 בהתאם לבאזל III	ליום 31 בדצמבר 2017	ליום 30 בספטמבר		הון רובד 1 נוסף: מכשירים
			2017	2018	
			במיליוני ש"ח		
	-	-	-	-	27 ניכויים החלים על הון עצמי רובד 1 מאחר ואין בהון רובד 1 נוסף והון רובד 2 די הון בכדי לכסות על הניכויים
	-	-	-	-	28 סך כל ההתאמות הפיקוחיות והניכויים בהון עצמי רובד 1
	-	1,888	1,868	1,896	29 הון עצמי רובד 1
					הון רובד 1 נוסף: מכשירים
	-	-	-	-	30 מכשירי הון מניות רובד 1 נוסף שהונפקו על ידי התאגיד הבנקאי ופרמיה על מכשירים אלו
	-	-	-	-	31 מזה: מסווג כהון עצמי בהתאם להוראות הדיווח לציבור
	-	-	-	-	32 מזה: מסווג כהתחייבות בהתאם להוראות הדיווח לציבור
	-	-	-	-	33 מכשירי הון רובד 1 נוסף שהונפקו על ידי התאגיד הכשירים להכללה בהון הפיקוחי בתקופת המעבר
	-	-	-	-	34 מכשירי הון רובד 1 נוסף שהונפקו על ידי חברות בת של התאגיד הבנקאי והמוחזקים על ידי משקיעי צד ג'
	-	-	-	-	35 מזה: מכשירי הון רובד 1 נוסף שהונפקו על ידי חברות בת של התאגיד הבנקאי והמוחזקים על ידי משקיעי צד ג', המופחתים בהדרגה מהון רובד 1 נוסף
	-	-	-	-	36 הון רובד 1 נוסף לפני ניכויים
					הון רובד 1 נוסף: ניכויים
	-	-	-	-	37 השקעה עצמית במכשירי הון הכלולים ברובד 1 נוסף, המוחזקות באופן ישיר או עקיף (כולל התחייבות לרכוש מכשירים בכפוף להסכמים חוזיים)
	-	-	-	-	38 החזקות צולבות הדדיות במכשירי הון הכלולים ברובד 1 נוסף
	-	-	-	-	39 השקעות בהון של תאגידים פיננסיים שאינם מאוחדים בדוחות לציבור של התאגיד הבנקאי, כאשר החזקת התאגיד הבנקאי אינה עולה על 10% מהון המניות הרגילות שהונפקו על ידי התאגיד הפיננסי
	-	-	-	-	40 השקעות בהון של תאגידים פיננסיים שאינם מאוחדים בדוחות לציבור של התאגיד הבנקאי, כאשר החזקת התאגיד הבנקאי עולה על 10% מהון המניות הרגילות שהונפקו על ידי התאגיד הפיננסי
	-	-	-	-	41 ניכויים נוספים שנקבעו על ידי המפקח על הבנקים
	-	-	-	-	א41 מזה: בגין השקעות בהון של תאגידים פיננסיים
	-	-	-	-	ב41 מזה: ניכויים נוספים להון רובד 1 שלא נכללו במסגרת סעיף 41.א.
	-	-	-	-	ניכויים בהון רובד 1 נוסף הכפופים לטיפול הנדרש לפני אימוץ הוראה

הפניות מנספח 2	סכומים שלא נוכו מההון הכפופים לטיפול הנדרש לפני אימוץ הוראה 202 בהתאם לבאזל III	ליום 31 בדצמבר 2017	ליום 30 בספטמבר		
			2017	2018	
			במיליוני ש"ח		
					202 בהתאם לבאזל III
	-	-	-	-	מזה: השקעות בהון של תאגידים פיננסיים שאינם מאוחדים בדוחות לציבור של התאגיד הבנקאי, כאשר החזקת התאגיד הבנקאי עולה על 10% מהון המניות הרגילות שהונפקו על ידי התאגיד הפיננסי
	-	-	-	-	42 ניכויים החלים על הון רובד 1 נוסף מאחר ואין בהון רובד 2 די הון בכדי לכסות על הניכויים
	-	-	-	-	43 סך כל הניכויים להון רובד 1 נוסף
	-	-	-	-	44 הון רובד 1 נוסף
	-	1,888	1,868	1,896	45 הון רובד 1
					הון רובד 2: מכשירים והפרשות
	-	-	-	-	46 מכשירים שהונפקו על ידי התאגיד הבנקאי (שאינם נכללים בהון רובד 1) ופרמיה על מכשירים אלו
	-	-	-	-	47 מכשירי הון רובד 2 שהונפקו על ידי התאגיד הכשירים להכללה בהון הפיקוחי בתקופת המעבר
	-	-	-	-	48 מכשירי הון רובד 2 שהונפקו על ידי חברות בת של התאגיד הבנקאי למשקיעי צד ג'
	-	-	-	-	49 מזה: מכשירי הון רובד 2 שהונפקו על ידי חברות בת של התאגיד הבנקאי והמוחזקים על ידי משקיעי צד ג', המופחתים בהדרגה מהון רובד 2
4+6	-	126	126	127	50 הפרשות קבוצתיות להפסדי אשראי לפני השפעת המס המתייחס
	-	126	126	127	51 הון רובד 2 לפני ניכויים
					הון רובד 2: ניכויים
	-	-	-	-	52 השקעה עצמית במכשירי הון רובד 2, המוחזקת באופן ישיר או עקיף (כולל התחייבות לרכוש מכשירים בכפוף להסכמים חוזיים)
	-	-	-	-	53 החזקות צולבות הדדיות במכשירי הון רובד 2 של תאגידים פיננסיים
	-	-	-	-	54 השקעות בהון של תאגידים פיננסיים שאינם מאוחדים בדוחות לציבור של התאגיד הבנקאי, כאשר החזקת התאגיד הבנקאי אינה עולה על 10% מהון המניות הרגילות שהונפקו על ידי התאגיד הפיננסי
	-	-	-	-	55 השקעות בהון של תאגידים פיננסיים שאינם מאוחדים בדוחות לציבור של התאגיד הבנקאי, כאשר החזקת התאגיד הבנקאי עולה על 10% מהון המניות הרגילות שהונפקו על ידי התאגיד הפיננסי
	-	-	-	-	56 ניכויים שנקבעו על ידי המפקח על הבנקים
	-	-	-	-	א56 מזה: בגין השקעות בהון של תאגידים פיננסיים
	-	-	-	-	ב56 מזה: ניכויים נוספים להון רובד 2
	-	-	-	-	התאמות פיקוחיות בהון רובד 2

דרישות הגילוי המפורטות בנדבך 3 של באזל ומידע נוסף על סיכונים

הפניות מנספח 2	סכומים שלא נוכו מההון הכפופים לטיפול הנדרש לפני אימוץ הוראה 202 בהתאם לבאזל III	ליום 31 בדצמבר 2017	ליום 30 בספטמבר		במיליוני ש"ח	
			2017	2018		
						הכפופות לטיפול הנדרש לפני אימוץ הוראה 202 בהתאם לבאזל III
	-	-	-	-		מזה: השקעות בהון של תאגידים פיננסיים שאינם מאוחדים בדוחות לציבור של התאגיד הבנקאי, כאשר החזקת התאגיד הבנקאי עולה על 10% מהון המניות הרגילות שהונפקו על ידי התאגיד הפיננסי
	-	-	-	-		סך כל הניכויים להון רובד 2
	-	126	126	127		הון רובד 2
	-	2,014	1,994	2,023		סך ההון
	-	-	-	-		סך הכל נכסי סיכון משוקללים בהתאם לטיפול שנדרש לפני אימוץ הוראה 202 בהתאם לבאזל III
	-	11,978	11,921	12,097		סך נכסי סיכון משוקללים
						יחסי הון וכריות לשימור הון
		15.8%	15.7%	15.7%		הון עצמי רובד 1
		15.8%	15.7%	15.7%		הון רובד 1
		16.8%	16.7%	16.7%		ההון הכולל
		-	-	-		לא רלבנטי
		-	-	-		לא רלבנטי
		-	-	-		לא רלבנטי
		-	-	-		לא רלבנטי
		-	-	-		לא רלבנטי
						דרישות מזעריות שנקבעו על ידי המפקח על הבנקים
		8%	8%	8%		יחס הון עצמי רובד 1 מזערי שנקבע על ידי המפקח על הבנקים
		8%	8%	8%		יחס הון רובד 1 מזערי שנקבע על ידי המפקח על הבנקים
		11.5%	11.5%	11.5%		יחס הון כולל מזערי שנקבע על ידי המפקח על הבנקים
						סכומים שמתחת לסף ההפחתה (לפני שקלול סיכון)
	-	-	-	-		השקעות בהון של תאגידים פיננסיים (למעט תאגידים בנקאיים וחברות בנות שלהם), שאינן עולות על 10% מהון המניות הרגילות שהונפקו על ידי התאגיד הפיננסי והן מתחת לסף ההפחתה
	-	-	-	-		השקעות בהון עצמי רובד 1 של תאגידים פיננסיים (למעט תאגידים בנקאיים וחברות בנות שלהם), העולות על 10% מהון המניות הרגילות שהונפקו על ידי התאגיד הפיננסי והן מתחת לסף ההפחתה
	-	-	-	-		זכויות שירות למשכנתאות (בניכוי

הפניות מנספח 2	סכומים שלא נוכו מההון הכפופים לטיפול הנדרש לפני אימוץ הוראה 202 בהתאם לבאזל III	ליום 31 בדצמבר 2017	ליום 30 בספטמבר			
			2017	2018		
			במיליוני ש"ח			
						מיסים נדחים לשלם)
5	-	57	54	63	75	מיסים נדחים לקבל שנוצרו כתוצאה מהפרשי עיתוי שהן מתחת לסף ההפחתה
4+6	-	138	126	163	76	הפרשה כשירה להכללה במסגרת רובד 2 בהתייחס לחשיפות תחת הגישה הסטנדרטית, לפני יישום התקרה
	-	126	126	127	77	התקרה להכללת הפרשה במסגרת רובד 2 תחת הגישה הסטנדרטית
	-	-	-	-	78	הפרשה כשירה להכללה במסגרת רובד 2 בהתייחס לחשיפות לפי גישת הדירוגים הפנימיים, לפני יישום התקרה
	-	-	-	-	79	התקרה להכללת הפרשה במסגרת רובד 2 לפי גישת הדירוגים הפנימיים
						מכשירי הון שאינם כשירים כהון פיקוחי הכפופים להוראות המעבר
	-	-	-	-	80	סכום התקרה הנוכחית למכשירים הנכללים בהון עצמי רובד 1 הכפופים להוראות המעבר (בהתאם להוראות מעבר בהוראה 299)
	-	-	-	-	81	סכום שנוכה מהון עצמי רובד 1 בשל התקרה
	-	-	-	-	82	סכום התקרה הנוכחית למכשירים הנכללים בהון רובד 1 נוסף הכפופים להוראות המעבר (בהתאם להוראות המעבר בהוראה 299)
	-	-	-	-	83	סכום שנוכה מהון רובד 1 נוסף בשל התקרה
	-	-	-	-	84	סכום התקרה הנוכחית למכשירים הנכללים בהון רובד 2 הכפופים להוראות המעבר (בהתאם להוראות המעבר בהוראה 299)
	-	-	-	-	85	סכום שנוכה מהון רובד 2 בשל התקרה

דוח תזרים של ההון הפיקוחי

לתקופה של שלושה חודשים שהסתיימה ביום 30 בספטמבר 2018		
סה"כ הון כולל	הון רובד 2	הון עצמי רובד 1
מיליוני ש"ח		
2,065	123	1,942
(100)	-	(100)
58	4	54
2,023	127	1,896

יתרה ליום 30 ביוני 2018
דיבידנד ששולם
רווח נקי לתקופה
יתרה ליום 30 בספטמבר 2018

לתקופה של שלושה חודשים שהסתיימה ביום 30 בספטמבר 2017		
סה"כ הון כולל	הון רובד 2	הון עצמי רובד 1
מיליוני ש"ח		
1,937	118	1,819
-	-	-
57	8	49
1,994	126	1,868

יתרה ליום 30 ביוני 2017
דיבידנד ששולם
רווח נקי לתקופה
יתרה ליום 30 בספטמבר 2017

לתקופה של תשעה חודשים שהסתיימה ביום 30 בספטמבר 2018		
סה"כ הון כולל	הון רובד 2	הון עצמי רובד 1
מיליוני ש"ח		
2,014	126	1,888
(150)	-	(150)
159	1	158
2,023	127	1,896

יתרה ליום 31 בדצמבר 2017
דיבידנד ששולם
רווח נקי לתקופה
יתרה ליום 30 בספטמבר 2018

לתקופה של תשעה חודשים שהסתיימה ביום 30 בספטמבר 2017		
סה"כ הון כולל	הון רובד 2	הון עצמי רובד 1
מיליוני ש"ח		
1,899	104	1,795
(50)	-	(50)
145	22	123
1,994	126	1,868

יתרה ליום 31 בדצמבר 2016
דיבידנד ששולם
רווח נקי לתקופה
יתרה ליום 30 בספטמבר 2017

לשנה שהסתיימה ביום 31 בדצמבר 2017		
סה"כ הון כולל	הון רובד 2	הון עצמי רובד 1
מיליוני ש"ח		
1,899	104	1,795
(50)	-	(50)
165	22	143
2,014	126	1,888

יתרה ליום 31 בדצמבר 2016
דיבידנד ששולם
רווח נקי לתקופה
יתרה ליום 31 בדצמבר 2017

הלימות ההון

באזל - נדבך ראשון

הנדבך הראשון מפרט גישות לאופן חישוב דרישות ההון המזערי בגין סיכונים אשראי, סיכונים שוק וסיכון תפעולי. החברה מיישמת את הגישה הסטנדרטית.

באזל - נדבך שני

לאומי קארד מיישמת כנדרש את דרישות הנדבך השני וההנחיות המשלימות הכוללות את התהליך הפנימי להערכת הלימות ההון (להלן "תהליך ה-ICAAP"). במסגרת תהליך ה-ICAAP בוחנת החברה אחת לשנה את נחיצותם של כריות הון נוספות, מעבר להון הנדרש בנדבך הראשון ואת היקף ההון הנדרש בעבור כל סיכונים החברה. בנוסף, נבחנים תרחישי קיצון ונקבע היקף ההון הנדרש במקרה של התממשותם. היקף ההון הנדרש לתמיכה בסיכונים של לאומי קארד נקבע באמצעות סכימה של ההון הדרוש לתמיכה בסיכונים הנדבך הראשון על פי הקצאת ההון הפיקוחית, בתוספת כרית הון מתאימה עבור כל אחד מהסיכונים שאינם נכללים בנדבך הראשון וזוהו כמהותיים במסגרת תהליכי הזיהוי והמיפוי. ההון הנדרש לתמיכה בסיכון חושב גם בהתייחס לתכנית העבודה של החברה ולהתממשות תרחישי קיצון כדי להבטיח את יכולת העמידה בדרישות הרגולטוריות לעמידת ההון גם לאחר ספיגת הפסדים מהותיים. לצורך כך בחנה החברה את יחס הלימות ההון גם בהתממש התרחיש הקיצוני ביותר ותחת הדרישה הרגולטורית כי יחס הלימות ההון המזערי לא ירד מ- 9% כנדרש בבאזל.

באזל - נדבך שלישי

הנדבך השלישי, עוסק במשמעת שוק וכולל דרישות גילוי בדיווח לציבור של תאגידים בנקאיים ושל חברות כרטיסי אשראי. דרישות הגילוי מיועדות לאפשר למשתמשים בדוחות לציבור להעריך מידע משמעותי שכלול בהם לגבי יישום המלצות ועדת באזל, בנושא ההון, חשיפות הסיכון, תהליכי הערכת הסיכון ובהתאם לכך להעריך את הלימות ההון.

יעדי הלימות ההון שנקבעו על ידי בנק ישראל

הנחיות בנק ישראל לאימוץ הוראות באזל III דורשות מהתאגידים הבנקאיים בישראל לעמוד ביחס הון כולל מזערי בשיעור של 12.5%, ויחס הון עצמי רובד 1 מזערי בשיעור של 9% וזאת החל מיום 1 בינואר 2015. בנוסף, תאגיד בנקאי גדול (כגון: בנק לאומי), שסך נכסיו המאזניים על בסיס מאוחד מהווה לפחות 20% מסך הנכסים המאזניים במערכת הבנקאית בישראל, יידרש לעמוד ביחס הון כולל מזערי בשיעור של 13.5%, ויחס הון עצמי רובד 1 בשיעור של 10% וזאת החל מיום 1 בינואר 2017.

ביום 1 במאי 2016 פורסמה הוראת ניהול בנקאי תקין מספר 472 בנושא "סולקים וסליקת עסקאות בכרטיסי חיוב". ההוראה מגדירה הקלות ביחס לדרישות ההון על פי הוראות ניהול בנקאי תקין 201-211. על אף האמור בהוראת ניהול בנקאי תקין 201, יחס הון עצמי רובד 1 לא יפחת מ- 8% ויחס ההון הכולל לא יפחת מ- 11.5%. ההוראה נכנסה לתוקף ביום 1 ביוני 2016.

על פי הנחיית המפקח על הבנקים, במכתבו לבנק לאומי מחודש פברואר 2011, חברות הבנות של בנק לאומי, לרבות החברה, נדרשות לאמץ בשלב זה, יעדי הלימות הון שיהיו לכל הפחות בגובה יעדיה של החברה האם. החברה עומדת בהנחיה זו.

על פי החלטת הדירקטוריון מחודש פברואר 2016, נקבע כי יחס הון עצמי רובד 1 מזערי לא יפחת משיעור של 10.5%, הגבוה מהדרישה הרגולטורית.

יחס הלימות ההון הכולל לרכיבי סיכון (*)

פירוט נכסי הסיכון ודרישות ההון בגינם:

31 בדצמבר 2017		30 בספטמבר 2017		30 בספטמבר 2018		סוגי חשיפות
דרישות ההון	נכסי סיכון	דרישות ההון	נכסי סיכון	דרישות ההון	נכסי סיכון	
מיליוני ש"ח						
303	2,637	301	2,620	310	2,693	סיכונים אשראי - גישה סטנדרטית
72	630	89	771	100	868	של תאגידים בנקאיים
693	6,029	678	5,893	651	5,660	של תאגידים
56	484	56	490	62	537	קמעונאיות ליחידים
38	331	38	327	42	365	של עסקים קטנים
1,162	10,111	1,162	10,101	1,165	10,123	נכסים אחרים
						סה"כ סיכון אשראי
3	27	2	14	4	33	סיכון שוק - גישה סטנדרטית
212	1,840	208	1,806	223	1,941	סיכון תפעולי - גישה סטנדרטית
1,377	11,978	1,372	11,921	1,392	12,097	סך הכל נכסי סיכון ודרישות ההון
	2,014		1,994		2,023	בסיס ההון
	16.8%		16.7%		16.7%	יחס הון כולל
	15.8%		15.7%		15.7%	יחס הון עצמי רובד 1

* מחושב בהתאם להוראות ניהול בנקאי תקין מספר 201-211 בנושא "מדידה והלימות ההון". בהתאם להוראת ניהול בנקאי תקין 472 בנושא "סולקים וסליקת עסקאות בכרטיסי חיוב".

פילוח נכסי הסיכון

30 בספטמבר 2018		
מגזר סליקה	מגזר הנפקה מיליוני ש"ח	סך הכל מאוחד
871	11,226	12,097

יתרה של נכסי הסיכון

30 בספטמבר 2017		
מגזר סליקה	מגזר הנפקה מיליוני ש"ח	סך הכל מאוחד
724	11,197	11,921

יתרה של נכסי הסיכון

31 בדצמבר 2017		
מגזר סליקה	מגזר הנפקה מיליוני ש"ח	סך הכל מאוחד
762	11,216	11,978

יתרה של נכסי הסיכון

דוח תזרים נכסי הסיכון

יתרה ליום 30 בספטמבר 2018	תנועה לתקופה של שלושה חודשים מיליוני ש"ח	יתרה ליום 30 ביוני 2018
2,693	85	2,608
868	205	663
5,660	(21)	5,681
537	14	523
365	(6)	371
10,123	277	9,846
33	20	13
1,941	40	1,901
12,097	337	11,760

סיכונים אשראי - גישה סטנדרטית של תאגידים בנקאיים של תאגידים קמעונאיות ליחידים של עסקים קטנים נכסים אחרים סך הכל סיכון אשראי

סיכון שוק - גישה סטנדרטית

סיכון תפעולי - גישה סטנדרטית

סך הכל נכסי סיכון ודרישות ההון

דוח תזרים נכסי הסיכון (המשך)

יתרה ליום 30 בספטמבר 2017	תנועה לתקופה של שלושה חודשים מיליוני ש"ח	יתרה ליום 30 ביוני 2017
2,620	27	2,593
771	127	644
5,893	323	5,570
490	36	454
327	-	327
<u>10,101</u>	<u>513</u>	<u>9,588</u>
14	(11)	25
<u>1,806</u>	<u>27</u>	<u>1,779</u>
<u>11,921</u>	<u>529</u>	<u>11,392</u>

סיכוני אשראי - גישה סטנדרטית
של תאגידים בנקאיים
של תאגידים
קמעונאיות ליחידים
של עסקים קטנים
נכסים אחרים
סך הכל סיכון אשראי

סיכון שוק - גישה סטנדרטית

סיכון תפעולי - גישה סטנדרטית

סך הכל נכסי סיכון ודרישות ההון

יתרה ליום 30 בספטמבר 2018	תנועה לתקופה של תשעה חודשים מיליוני ש"ח	יתרה ליום 31 בדצמבר 2017
2,693	56	2,637
868	238	630
5,660	(369)	6,029
537	53	484
365	34	331
<u>10,123</u>	<u>12</u>	<u>10,111</u>
33	6	27
<u>1,941</u>	<u>101</u>	<u>1,840</u>
<u>12,097</u>	<u>119</u>	<u>11,978</u>

סיכוני אשראי - גישה סטנדרטית
של תאגידים בנקאיים
של תאגידים
קמעונאיות ליחידים
של עסקים קטנים
נכסים אחרים
סך הכל סיכון אשראי

סיכון שוק - גישה סטנדרטית

סיכון תפעולי - גישה סטנדרטית

סך הכל נכסי סיכון ודרישות ההון

דוח תזרים נכסי הסיכון (המשך)

יתרה ליום 30 בספטמבר 2017	תנועה לתקופה של תשעה חודשים מיליוני ש"ח	יתרה ליום 31 בדצמבר 2016
2,620	29	2,591
771	195	576
5,893	860	5,033
490	82	408
327	24	303
10,101	1,190	8,911
14	(9)	23
1,806	67	1,739
11,921	1,249	10,673

סיכוני אשראי - גישה סטנדרטית
של תאגידים בנקאיים
של תאגידים
קמעונאיות ליחידים
של עסקים קטנים
נכסים אחרים
סך הכל סיכון אשראי

סיכון שוק - גישה סטנדרטית

סיכון תפעולי - גישה סטנדרטית

סך הכל נכסי סיכון ודרישות ההון

יתרה ליום 31 בדצמבר 2017	תנועה בשנת 2017 מיליוני ש"ח	יתרה ליום 31 בדצמבר 2016
2,637	46	2,591
630	54	576
6,029	996	5,033
484	76	408
331	28	303
10,111	1,200	8,911
27	4	23
1,840	101	1,739
11,978	1,305	10,673

סיכוני אשראי - גישה סטנדרטית
של תאגידים בנקאיים
של תאגידים
קמעונאיות ליחידים
של עסקים קטנים
נכסים אחרים
סך הכל סיכון אשראי

סיכון שוק - גישה סטנדרטית

סיכון תפעולי - גישה סטנדרטית

סך הכל נכסי סיכון ודרישות ההון

מתכונת הגילוי על יחס המינוף

החל מיום 1 באפריל 2015 מיישמת החברה את הוראת ניהול בנקאי תקין מספר 218 בנושא יחס מינוף (להלן - "ההוראה"). ההוראה קובעת יחס מינוף פשוט, שקוף שאינו מבוסס סיכון אשר יפעל כמדידה משלימה ואמינה לדרישות ההון מבוססות הסיכון ואשר נועד להגביל את צבירת המינוף בתאגיד הבנקאי. יחס המינוף מבוסס באחוזים, ומוגדר כיחס בין מדידת ההון למדידת החשיפה. ההון לצורך מדידת יחס המינוף הוא הון רובד 1 כהגדרתו בהוראת ניהול בנקאי תקין מספר 202. סך מדידת החשיפה של החברה היא סכום החשיפות המאזניות ופריטים חוץ מאזניים. ככלל המדידה הינה עקבית עם הערכים החשבונאיים ולא מובאים בחשבון משקלי סיכון. כמו כן, החברה לא מורשת להשתמש בביטחונות פיזיים או פיננסיים, ערבויות או טכניקות אחרות להפחתת סיכון אשראי כדי להפחית את מדידת החשיפות, אלא אם כן הותר ספציפית בהתאם להוראה. נכסים מאזניים שנוכו מהון רובד 1 (בהתאם להוראה 202) מנוכים ממדידת החשיפות. בהתאם להוראה החברה מחשבת את החשיפות בגין פריטים חוץ מאזניים על ידי המרה של סכום הפריטים במקדמי המרה לאשראי כפי שנקבעו בהוראת ניהול בנקאי תקין מספר 203.

בהתאם להוראה, תאגיד בנקאי יעמוד ביחס מינוף שלא יפחת מ- 5% על בסיס מאוחד ותאגיד בנקאי שסך נכסיו המאזניים על בסיס מאוחד הוא 20% או יותר מסך הנכסים המאזניים במערכת הבנקאית, יעמוד ביחס מינוף שלא יפחת מ- 6%. בהתאם לאמור לעיל, יחס המינוף המזערי שנדרש מהחברה הוא 5%. הדרישה לעמוד ביחס המינוף המזערי הינה החל מיום 1 בינואר 2018. תאגיד בנקאי אשר ביום פרסום ההוראה עומד בדרישה של יחס המינוף המזערי כאמור, לא ירד מהסף שנקבע בהוראה.

השוואה בין נכסים במאזן לבין מדידת החשיפה לצורך יחס המינוף

ליום 31 בדצמבר 2017	ליום 30 בספטמבר 2017 במיליוני ש"ח	ליום 30 בספטמבר 2018	פריט
14,127	14,076	14,290	סך הנכסים בהתאם לדוחות הכספיים המאוחדים
-	-	-	ההתאמות בגין השקעות בישויות בתחום הבנקאות, הפיננסיים, הביטוח או המסחר שאוחדו לצרכים חשבונאיים, אך אינם בתחולת האיחוד לצרכים פיקוחיים
-	-	-	ההתאמות בגין נכסי נאמנות שהוכרו במאזן בהתאם להוראות הדיווח לציבור, אך לא נכללו במדידת החשיפה של יחס המינוף
-	-	-	התאמות בגין מכשירים פיננסיים נגזרים
-	-	-	התאמות בגין עסקאות מימון ניירות ערך (לדוגמא: עסקאות רכש חוזר והלוואות מובטחות דומות אחרות)
2,717	2,707	2,618	התאמות בגין פריטים חוץ מאזניים (המרה של החשיפות החוץ מאזניות לסכומים שווי ערך אשראי)
122	110	150	התאמות אחרות
<u>16,966</u>	<u>16,893</u>	<u>17,058</u>	חשיפה לצורך יחס המינוף

ליום 31 בדצמבר 2017	ליום 30 בספטמבר 2017 במיליוני ש"ח	ליום 30 בספטמבר 2018
14,249	14,186	14,440
-	-	-
14,249	14,186	14,440
26,576	26,488	25,551
(23,859)	(23,781)	(22,933)
2,717	2,707	2,618
<u>1,888</u>	<u>1,868</u>	<u>1,896</u>
<u>16,966</u>	<u>16,893</u>	<u>17,058</u>
11.1%	11.1%	11.1%

חשיפות מאזניות
 נכסים במאזן
 בניכוי סכומים בגין נכסים שנוכו בקביעת הון רובד 1
סך חשיפות מאזניות
חשיפות חוץ מאזניות אחרות
 חשיפה חוץ מאזנית בערך נקוב ברוטו
 (התאמות בגין המרה לסכומים שווי ערך אשראי)
פריטים חוץ מאזניים
הון וסך החשיפות
הון רובד 1
סך החשיפות
יחס מינוף
יחס המינוף בהתאם להוראת ניהול בנקאי תקין 218

ניהול הסיכונים בלאומי קארד

לאומי קארד עוסקת במגוון רחב של פעילויות פיננסיות הכרוכות בנטילת סיכונים כגון: סיכון אשראי, סיכון שוק וסיכון נזילות. לסיכונים אלו נלווים סיכונים תפעוליים לרבות סיכונים סייבר, סיכונים ציות וסיכון אסטרטגי הטבועים בפעילות העסקית. ניהול סיכונים מושכל ומעמיק המקיף את כל תחומי פעילותה של החברה, הינו תנאי הכרחי לעמידה במטרות ויעדי החברה. המטרה העיקרית של ניהול הסיכונים בלאומי קארד הינה שמירה על יציבות החברה ותמיכה בהשגת היעדים העסקיים, תוך פעילות מתמדת לטובת הבטחת תשתית ניהול הסיכונים איתנה וניתוח שוטף של תמונת הסיכון. ניהול הסיכונים מתבצע בהתאם להוראות ניהול בנקאי תקין בנושא ניהול הסיכונים. מסגרת ניהול הסיכונים בחברה נבחנת באופן שוטף ומתעדכנת במידת הצורך, זאת בכפוף להנחיות הפיקוח על הבנקים ובהתחשב בשינויים בסביבה העסקית ובמדיניות החברה.

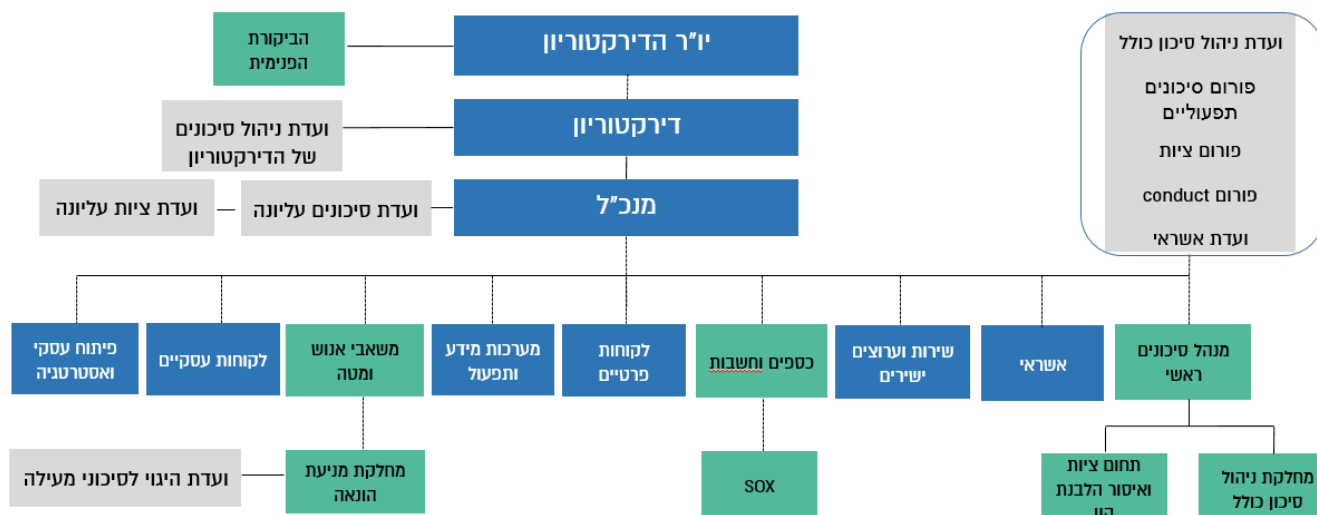
מנהל הסיכונים הראשי, חבר הנהלה, אחראי להובלת ניהול הסיכונים המרכזיים בחברה, לרבות: סיכון אשראי, סיכון תפעולי וסיכון ציות. פונקציית ניהול הסיכונים הנמצאת תחת אחריותו מהווה גורם בלתי תלוי, הנותנת דגש על ראייה כוללת ומעורבת בזמן אמת בקבלת החלטות מהותיות.

פרופיל הסיכון של החברה מתעדכן בהתאם לשינויים בסביבה החיצונית, והדבר דורש מהחברה היערכות מתאימה על מנת להבטיח שהארגון לא לוקח על עצמו סיכונים שהינם מעבר להצהרת תיאבון הסיכון שהגדיר, הסוגים ורמות הסיכונים שהחברה מוכנה לשאת. בשנים האחרונות אנו עדים להתפתחויות טכנולוגיות המאפשרות יישומים עסקיים מתקדמים, מכיוון שחלקן פועלות במרחב הסייבר, מנעד האיומים הפוטנציאליים בתחום זה גדל ובאחריות החברה להבטיח הגנה אפקטיבית מפני גורמי האיום הפנימיים והחיצוניים.

מבנה ניהול הסיכונים בלאומי קארד נסמך על שלושה "קווי הגנה"

- **קו הגנה ראשון: קווי עסקים** – מנהלי קווי העסקים הינם נוטלי הסיכון ונושאים באחריות מלאה לניהול הסיכונים ויישום סביבת בקרה נאותה על כלל הפעילויות בתחום אחריותם.
- **קו הגנה שני: פונקציית ניהול הסיכונים בלתי תלויה** – בראשות מנהל הסיכונים הראשי, תפקידה לסייע להנהלה לקדם ראייה משולבת, כלל תאגידית, של הסיכונים, לתכנן, לתחזק ולפתח את מסגרת העבודה לניהול הסיכונים, ולאתגר את נאותות התשומות של קווי העסקים לניהול הסיכון ותהליכי נטילת הסיכון.
- **קו הגנה שלישי: ביקורת פנימית** – תפקידה לבחון את תקינותם ואת יעילותם של תהליכי ניהול הסיכונים בחברה ולחשוף חולשות בבקורות הפנימיות, וכן לאתגר את התהליכים והמערכות לניהול הסיכונים בחברה.

המבנה הארגוני של ניהול הסיכונים



בהתאם למבנה הארגוני של ניהול הסיכונים בחברה הנסמך על שלושת קווי ההגנה, הוגדרו פונקציות מפתח האחראיות כקו ראשון על סיכונים רוחביים, להלן:

- ניהול סיכון אשראי - סמנכ"ל אשראי
 - ניהול הסיכון המשפטי והסיכון הרגולטורי - סמנכ"ל משאבי אנוש ומטה
 - ניהול סיכון אסטרטגי - סמנכ"ל פיתוח עסקי ואסטרטגי
 - ניהול סיכון אבטחת מידע וסייבר - מנהל אבטחת מידע
- מנהל הסיכונים הראשי בחברה מנהל את כלל הסיכונים כקו הגנה שני, למעט סיכוני מעילה המנוהלים כקו שני ע"י סמנכ"ל משאבי אנוש ומטה.

השליטה והבקרה על ניהול הסיכונים מתבצעות, בין השאר, על ידי מספר ועדות, כמפורט להלן:

ועדת סיכונים עליונה - הנהלה

הוועדה בראשות המנכ"ל ומטרתה הצגת תמונת הסיכון הכוללת, לרבות סיכוני אשראי, סיכונים תפעוליים וסיכון ציות. הוועדה דנה בנושאים הקשורים לפרופיל הסיכון בחברה, מחליטה על צעדים לניהול הסיכונים וממליצה לדירקטוריון על פרופיל הסיכון, מדיניות ניהול הסיכונים ומבנה ניהול הסיכון הרצוי של החברה.

ועדת סיכוני ציות עליונה - הנהלה

הוועדה בראשות המנכ"ל ותפקידה לבחון האם ניהול סיכון הציות תואם את עקרונות מדיניות ניהול סיכוני הציות העדכנית, והאם פעילותה של החברה תואמת את תיאבון הסיכון כפי שאושרו ע"י דירקטוריון החברה.

ועדת אשראי

ועדה בראשות סמנכ"ל אשראי או מנכ"ל החברה. ראש הוועדה נקבע בהתאם למדרג הסמכויות לאישור האשראי המבוקש. הוועדה מתקיימת אחת לשבוע ומטרתה אישור אשראי חדש ללקוחות או אישור מידי שנה לאשראי קיים.

פורום Conduct

הפורום בראשות מנהל הסיכונים הראשי קובע מסגרת לניהול סיכוני Conduct ופועל לאיתור מוקדי סיכון במגוון ערוצים והצגת ממצאים מהותיים שעולים בבקורות. חברי הפורום יוצרים מפת סיכונים ארגונית ומגדירים תכניות הפחתה.

ועדת ניהול סיכון כולל

הוועדה בראשות מנהל הסיכונים הראשי ומטרתה לייצר אינטגרציה של כל סוגי הסיכונים לצורך הערכה כוללת של חשיפת החברה לסיכונים מהותיים, הערכת ההון הנדרש לחברה אל מול הסיכונים בפעילותה, הערכת איכות ניהול הסיכונים והבקורות והחולשות בניהול הסיכונים והצעדים לצמצום.

פורום סיכונים תפעוליים

הפורום בראשות מנהל הסיכונים הראשי ומטרתו להגביר מודעות ולייצר שיתוף מידע לצורך ניהול הסיכונים התפעוליים. הפורום יבחן את ההערכה הקיימת והנדרשת להפחתת הסיכונים התפעוליים המהותיים והינו גורם מרכזי ליישום מדיניות הסיכונים התפעוליים.

פורום ציות

הפורום בראשות מנהל הסיכונים הראשי ומטרתו חיזוק הקשר בין פונקציית הציות והאגפים השונים בניהול סיכון הציות, בפרט בסיכונים רוחביים ו/או חוצי חברה, הטמעת תרבות ניהול סיכוני ציות בחברה בהתאם לקווים המנחים שנקבעו במדיניות החברה והקניית מיומנויות באתגרים מקצועיים העולים במסגרת תהליכי ניהול סיכוני הציות.

ועדת היגוי לסיכוני מעילה

וועדת היגוי לניהול סיכוני מעילה בראשות סמנכ"ל משאבי אנוש ומטה, תשמש כוועדה מייעצת ומפקחת ליישום המדיניות. הוועדה תדון בחשיפות המרכזיות או המהותיות הקיימות בחברה לסיכוני מעילה.

עקרונות המסגרת לניהול הסיכונים בחברה

- פעילות ניהול הסיכונים בקווי העסקים תנוהל בגישה מבוססת סיכון תוך הקצאת משאבים מתאימים. עובדי החברה ומנהליה מחויבים לעקרונות מדיניות הסיכון ואחראים לחשיפות הפוטנציאליות בפעילות שבאחריותם ולניהולם באופן שוטף.
- פעילויות חדשות והטמעת מוצרים חדשים - נטילת סיכונים תוכל להתקיים רק בפעילויות בהן קיימת המומחיות הנדרשת לניהול ואמידת הסיכונים וזאת לאחר בחינה מעמיקה של הסיכונים הכרוכים בפעילויות כאמור והכנת תוכנית סדורה להפחתת הסיכונים.
- ביצוע מדידה, ניטור ומעקב שוטף ובזמן אמת אחר החשיפות ואחר עמידה במגבלות וביעדים במטרה לזהות כשלים מוקדם ככל שניתן ולהיערך בהתאם.
- פעילות בחברה תנוהל על פי עקרונות הקודד האתי של החברה אשר מבטא את ערכי הליבה שהחברה מאמצת: הוגנות, חווית לקוח, יוזמה, שותפות ומצוינות.
- בפעילויות המהותיות תשמר הפרדה בין היחידה הנוטלת את הסיכון לבין היחידה הבלתי תלויה המבצעת בקרה על הסיכון.
- קביעת מגבלות וניטורן - תיאבון הסיכון מהווה בסיס לקביעת מגבלות הסיכון תוך בחינה ויישום מגבלות אפקטיביות לפעילות.
- מסמכי מדיניות ניהול הסיכון יבחנו לפחות אחת לשנה בהתאם להתפתחויות הכלכליות במשק, מתוך כוונה לאפשר גיוון, התאמה ופיתוח עסקי, תוך ניהול סיכונים מושכל.
- ניטור ודיווח הכולל מידע ברור, מדויק ורלוונטי על הסיכונים יוצג לפחות אחת לרבעון במסגרת ועדות הסיכונים השונות.
- דיווחים על אירועי כשל או כמעט כשל וקיום תחקירים והפקות לקחים.

תרחישי קיצון

מבחינת קיצון מהווים כלי משמעותי לניהול סיכונים בחברה ומאפשרים להצביע על היקף החשיפה המקסימאלית בעת התממשותם. על בסיס זה בוחנת החברה האם היא נדרשת לגיוס הון נוסף על מנת לעמוד בדרישות הפיקוח בנוגע ליחס הלימות ההון. מבחינת הקיצון מספקים אינדיקציה האם נדרשות פעולות נוספות על מנת לסייע להפחית את רמות הסיכון. מבחינת קיצון מהווים כלי משלים לגישות ולמדדים אחרים לניהול הסיכון.

לחברה סט תרחישי קיצון המתעדכן אחת לתקופה. זאת, במטרה לבחון את מוקדי הסיכון העיקריים לאור ההתפתחויות השונות בסביבה העסקית בה פועלת החברה.

סוגי מבחני הקיצון שניתנים ליישום על ידי החברה:

- מבחני קיצון הוליסטיים - בוחנים השלכות של תרחישים על החברה, כתוצאה משינוי במספר גורמי סיכון. אירוע תרחיש יכול להיות נקודתי או נמשך על פרק זמן ארוך. כמו כן, המבחן מעריך גם את קשרי הגומלין בין גורמי הסיכון השונים ואת השפעתם.
- מבחני קיצון "ייעודיים" - כלי לניהול סיכונים ספציפיים, כגון סיכוני אשראי, סיכוני שוק, סיכוני נזילות וסיכונים תפעוליים. במסגרת זו מתבצע ניתוח של השלכות התרחיש כתוצאה מההשפעה של מספר גורמי סיכון או כתוצאה מהשפעתו של גורם סיכון בודד.
- מבחני קיצון "אד-הוק" - יעשה במידת הצורך בעקבות שינויים בסביבת הסיכון, במטרה לבחון סיכונים שהסתברות להתממשותם השתנתה באופן מהותי. מבחני קיצון אלו מטבע הדברים יש להשלימם במהירות, לאור זאת יבוצעו בהתאם לנסיבות ולא בהכרח במסגרת שהוגדרה עבור מבחני הקיצון האחרים.
- מבחן קיצון הפוך - דרך נוספת להתמודד עם אירועי קיצון היא באמצעות מבחן קיצון הפוך. מבחן המתאר מצב בו היקף הנזק ומאפייניו מביאים את החברה לתוצאה המאיימת על עצם קיומה. במסגרת בניית התרחישים יבחן וידון הצורך בגיבוש תרחיש קיצון הפוך, אשר עלול להביא את החברה לירידה מתחת ליחס ההון הנדרש.

סיכון אשראי

ביום 10 ביולי 2017 עודכנה הוראת ניהול בנקאי תקין מספר 311 בנושא "ניהול סיכונים אשראי" (שנכנסה במקור לתוקפה החל מיום 1 בינואר 2014). ההוראה מאמצת את תפיסת ועדת באזל ורשויות פיקוח מובילות בעולם לגבי ניהול סיכונים אשראי. ההוראה מהווה בסיס לפעילות ניהול האשראי בחברה.

סיכון אשראי מוגדר בהוראה "הסיכון שלוה, או צד נגדי, לא יעמוד בהתחייבויותיו כלפי התאגיד הבנקאי, כפי שסוכמו".

סיכון האשראי בלאומי קארד מורכב משני סוגי פעילות עיקריים:

אשראי לאנשים פרטיים - הסיכון נובע בעיקר מהחשיפה בגין עסקאות שוטפות ולקוחות מוצרי אשראי של מחזיקי הכרטיס. החברה מציעה מגוון מוצרי אשראי לאנשים פרטיים - מסגרות לרכישות בכרטיסי אשראי, הלוואות, אשראי מתגלגל, הלוואות למימון רכבים ועסקאות קרדיט. מרבית התיק הינו סולו - ללא בטוחות, למעט הלוואות למימון רכבים המובטחות בשעבוד הרכבים ומהוות כשליש מתיק האשראי לאנשים פרטיים של החברה.

אשראי מסחרי - הסיכון נובע בעיקר מהחשיפה בגין עסקאות שוטפות ולקוחות מוצרי אשראי על ידי בתי העסק. מטרת ניהול סיכונים האשראי הינה למקסם את שיעור התשואה המותאמת לתיאבון הסיכון תוך שמירה על כך שחשיפת סיכון האשראי הינה בהתאמה למדיניות החברה בנושא.

מדיניות האשראי

מדיניות האשראי של החברה מאושרת אחת לשנה על ידי הדירקטוריון ומהווה את אחד הנדבכים המרכזיים לביטוי אסטרטגית האשראי ותיאבון הסיכון של החברה.

המדיניות קובעת, בין היתר, את העקרונות למתן אשראי, אופן הבקרה וניהול סיכונים האשראי, מגבלות למתן אשראי בהתאם לדירוג הסיכון של הלקוח, מגבלות למתן אשראי לפי סוגי המוצרים השונים וזאת במטרה להפחית את סיכון האשראי בתיק. המדיניות משמשת כמסגרת לקביעת נהלים לזיהוי, מדידה, מעקב, פיקוח ובקרה אחר סיכון האשראי ונגזרת מאסטרטגית סיכון האשראי שהחברה קבעה לעצמה.

לאומי קארד כחברה מובילה בתחומה, פיתחה מערך פעולה מקצועי לניהול סיכונים מושכל ויעיל של פעילויות עסקיות בתחום האשראי, בהתאמה לצרכי הלקוחות.

החברה פועלת בהתאם לאסטרטגיה שלה להרחבת תיק האשראי לאנשים פרטיים, תוך המשך רמת הפיזור הגבוהה בו, בשיעורי גידול עקביים המבוקרים מידי תקופה. בין היתר, החברה מגדירה את תמהיל מוצרי האשראי, קצב הגידול וההצעות ללקוחות בהתאמה לפרמטרים כלכליים פנימיים והתפתחויות שחלו במדדים מקרו כלכליים.

חלקם של הלקוחות המדרגים בסיכון גבוה תואם לתיאבון הסיכון שהחברה קבעה.

החברה הגדירה מדיניות ותהליכי עבודה מתאימים לשיווק וייזום האשראי ללקוחות תוך התאמת ההצעה בהתאם לצרכי ומאפייני הלקוח. החברה מקפידה להציג ולפרט את מאפייני ופרטי מוצרי האשראי ללקוח. בהתאם, קיימת בקרה שוטפת על יישום המדיניות והתהליכים שנקבעו בערוצי ההפצה השונים. במדיניות נקבעו עקרונות איכותיים וכמותיים אשר לפיהם יועמד, ינוהל ויבוקר תיק האשראי, במטרה לשפר את איכותו ולהקטין את הסיכון הגלום בניהולו. החברה עוקבת אחר התראות ומידע עדכני לגבי הלקוחות בתיק האשראי, פרמטרי סיכון בתיק ואינדיקטורים כלכליים, על מנת לנטר שינויים בפרופיל הסיכון ובמידת הצורך פועלת לצמצום, בין היתר, על ידי הקטנת מסגרות, התאמת סכומי החזר ועוד, תוך מתן גילוי נאות ללקוח.

החברה קבעה מגבלות פנימיות לפיזור מוצרי האשראי השונים המאופיינים ברמות סיכון שונות. בתקופת הדוח פרופיל סיכון התיק נותר ללא שינוי מהותי. החברה קבעה בין היתר מגבלות לגבי מסגרת האשראי ללווה בהתאם לפרמטרים שונים בספים שקבעה, שיעור הלווים הגדולים בתיק, תמהיל רמות הסיכון על פי מודלי דירוג פנימיים, מידע חיצוני ומח"מ התיק. בתקופת הדוח מאפיינים אלו נותרו ללא שינוי מהותי.

החברה קבעה מדרג סמכויות להחלטות האשראי ומקיימת דיונים תקופתיים בתמהיל סיכון התיק הכוללים דיווחים על עמידה במגבלות שנקבעו לוועדת סיכונים עליונה של החברה, לוועדת סיכונים של הדירקטוריון ולדירקטוריון, לכל הפחות אחת לרבעון.

החברה עוקבת אחר שיעור הגידול בתיק האשראי ובהתאם אחר שיעור החזרי החיוב מהבנקים.

החברה פועלת לגביה מיטבית ויעילה לצמצום היקף המחיקות. הגידול במחיקות בתקופת הדוח נובע בחלקו מגידול בפעילות. האשראי הניתן על ידי החברה הינו ברובו בריבית משתנה ולתקופות של מספר שנים בודדות.

אשראי לאנשים פרטיים

חיתום אשראי לאנשים פרטיים

תהליך החיתום של לקוחות פרטיים כמו גם מעקב אחר שינוי ברמת הסיכון של לקוח קיים מבוצע ברובו באמצעות תהליך אוטומטי המבוסס על מודלים סטטיסטיים לדירוג סיכון האשראי של הלקוח (Credit Scoring). החברה מפתחת ומשכללת את המודלים בהתאם לנדרש ובנוסף מבצעת להם תיקוף תקופתי בלתי תלוי, כך שבכל עת ניתן יהיה לאמוד בצורה מהימנה את רמת הסיכון המשתקפת מכלל הלקוחות בתיק האשראי.

החברה מקיימת תהליכי בקרה ומעקב שוטפים אחר התפתחות דירוגי הלקוחות במודלים ומבצעת מעקב שוטף על פרופיל הסיכון בתיק.

בנוסף לחיתום האוטומטי החברה מנהלת חיתום ידני מוקפד המתבצע במקרים בהם נדרשת בדיקה נוספת מעבר להצעה הממודלת שניתנה ללקוח.

חיתום אוטומטי

כ - 95% מהאשראי שניתן בחברה מבוצע באמצעות תהליך החיתום האוטומטי. החיתום האוטומטי מבוסס על מודלי דרוג סטטיסטיים מתוקפים בהתאם לפרקטיקה מקובלת בעולם ובהתאם להנחיות בנק ישראל. המודל כולל סרגל רמות דירוג שונות ודירוג סיכון נוסף במקרה של כשל. המודלים משלבים חוקה עסקית מתוך ראיית כלל פעילות הלקוח ומשמשים כבסיס תומך החלטה לגבי גובה האשראי ושיעור הריבית שנקבעת ללקוח. המודל נשען על מקורות מידע פנימיים וחיצוניים העלולים להצביע על התפתחויות שליליות שחלו במצב הלקוח כגון: החזרי חיוב, חריגה ממסגרת והתראות ממקורות מידע חיצוניים.

החברה מנהלת מודל אשראי עבור לקוחות חדשים ומודל נפרד עבור לקוחות קיימים:

- מודל (AS) Application Scoring - מודל סטטיסטי, שקובע את דירוג סיכון הלקוח עבור לקוחות חדשים, באמצעות נקבעים זכאות ותנאי האשראי (מסגרת, ריבית, סוג כרטיס).
- מודל (BS) Behavior Scoring - מודל סטטיסטי, שקובע את דירוג סיכון הלקוח עבור לקוחות קיימים ומתבסס על נתוני התנהגות הלקוח, באמצעותו נקבעת מדיניות ניהול האשראי וההתאמות הנדרשות ביחס למסגרת האשראי, הלוואות ושיעור הריבית שנקבעו ללווים.

החברה מפתחת ומשכללת את המודלים בהתאם לנדרש ובנוסף מבצעת להם תיקוף תקופתי בלתי תלוי, כך שבכל עת ניתן יהיה לאמוד בצורה מהימנה את רמת הסיכון המשתקפת מכלל הלקוחות בתיק האשראי. לצורך תיקוף המודלים הסטטיסטיים מסתייעת החברה בגורמי בקרה חיצוניים בלתי תלויים.

חיתום ידני

החיתום הידני מתבצע במקרים בהם נדרשת בדיקה נוספת מעבר להצעה שנקבעה ללקוח באמצעות המודל. מרבית המקרים המועברים לחיתום ידני הינם מקרים בהם סכום האשראי המבוקש הינו גבוה מההצעה במודל או מקרים בהם נדרשת בדיקה נוספת על הלקוח.

הבדיקה כוללת, בין היתר, שימוש במידע נוסף הנדרש מהלקוח ושימוש במאגרי מידע פנימיים וחיצוניים. קבלת ההחלטה מבוצעת בהתאם למדרג סמכויות ובהתאם לנוהל חיתום אשראי ידני.

החברה מנהלת את תהליך החיתום הידני באמצעות דוחות בקרה שוטפים במטרה להפחית את הסיכון הגלום בפעילות זו.

ביום 6 ביולי 2017 פרסם הפיקוח על הבנקים מכתב בדבר "הסיכון באשראי לענף כלי רכב". במסגרת המכתב התבקשו התאגידים הבנקאיים לבצע ניתוח סיכונים לאשראי הצרכני לרכישת כלי רכב, זאת בין היתר באמצעות תרחישי קיצון שונים. כמו-כן, במסגרת המכתב הוצגו פרקטיקות מקובלות למימון ענף כלי הרכב, הכוללות בין היתר התייחסות לשיעור המימון, חישוב מקורות ההחזר, ביטחונות נדרשים ומידת ההתבססות עליהם.

החברה ביצעה בחינה כאמור ופועלת על בסיס מדיניות אשראי הדוקה המשלבת בתוכה מגבלות פנימיות רבות לפעילות אשר תורמות באופן אפקטיבי לניהול רמת הסיכון בתחום פעילות זה ואת הפרקטיקות הנדרשות על ידי בנק ישראל לניהול הסיכון. מימון ניתן רק לאנשים פרטיים על בסיס תהליך חיתום מובנה וכל כלי הרכב הממומנים משועבדים לטובת החברה. החברה מנהלת ועוקבת אחר תרחישי קיצון באופן שוטף תוך התייחסות לשינויים בשיעורי הכשל ושווי הבטוחה, נתונים אודות התפתחות התיק ומעקב אחר מדדי הסיכון אשר נעשה באופן שוטף לרבות דיון רבעוני בוועדת הסיכונים של הדירקטוריון.

ניהול הסיכון

ניטור הסיכון ע"י קו הגנה ראשון

אחריות קו ההגנה הראשון כוללת, בין היתר, בדיקת מגבלות פנימיות ברמה יומית, בדיקת מגבלות רגולטוריות, מעקב אחר אינדיקטורים כלכליים, בדיקת סכומים חריגים שהועמדו בהלוואות, בדיקת סמכויות ובדיקה פרטנית של אשראי שהועמד.

ניטור הסיכון ע"י קו הגנה שני

אחריות קו ההגנה השני כוללת, בין היתר, חוות דעת לגבי בקשות אשראי בסכומים מהותיים ומעקב אחר מגמות ומוקדי סיכון שונים בתיק האשראי.

בנוסף, אחת לרבעון מוצג להנהלה ולדירקטוריון דיווח על סיכונים האשראי של החברה באופן בלתי תלוי על ידי אגף ניהול סיכונים של החברה.

ניטור הסיכון ע"י קו הגנה שלישי

הביקורת הפנימית מבצעת ביקורות שונות על אשראי לאנשים פרטיים בהתאם לתוכנית העבודה.

החברה פועלת בהתאם להוראת ניהול בנקאי תקין 450 בנוגע להליכי גביית חובות במטרה להסדיר את הפעולות שיש לנקוט לצורך הגברת ההוגנות והשקיפות בעת גביית חובות מלקוחותיה.

החברה פועלת בהתאם להנחיות בנק ישראל בהוראת ניהול בנקאי תקין 313 בדבר מגבלות חבות של לווה בודד וקבוצת לווים במטרה להקטין את ריכוזיות הלווים.

החברה פועלת בהתאם להוראת ניהול בנקאי תקין 312 בדבר מגבלות חבות של אנשים קשורים במטרה להגביל את היקף חבויותיהם של אנשים קשורים לחברה ולמזער סיכונים הנובעים מעסקאות אלו.

חשיפת אשראי למוסדות פיננסים זרים

לחברה קיימת חשיפה שאינה מהותית עם ארגון ויזה וארגון מסטרקארד בגין יתרות של מחזורי עסקאות שבוצעו על ידי תיירים בארץ ובניכוי יתרות של מחזורי עסקאות שבוצעו על ידי ישראלים בחו"ל שבגינן טרם זוכתה החברה על ידי הארגונים הבינלאומיים.

סך חשיפות סיכון אשראי ברוטו ממוינות לפי סוגים עיקריים של חשיפות אשראי

סיכון אשראי ממוצע ברוטו* לשנת 2017	סיכון אשראי ברוטו ליום 31 בדצמבר 2017	סיכון אשראי ממוצע ברוטו* מיליוני ש"ח	סיכון אשראי ברוטו ליום 30 בספטמבר 2017	סיכון אשראי ממוצע ברוטו* לשנת 2017	סיכון אשראי ברוטו ליום 30 בספטמבר 2018	סוגי חשיפות
20,176	20,295	20,150	20,338	20,417	20,802	של תאגידים בנקאיים
1,114	1,103	1,095	1,232	1,224	1,372	של תאגידים קמעונאיות ליחידים
17,021	18,045	16,503	17,718	17,127	16,344	של עסקים קטנים
1,075	1,119	1,049	1,128	1,142	1,171	נכסים אחרים
265	265	264	261	281	300	סה"כ חשיפות
39,651	40,827	39,061	40,677	40,191	39,989	

* יתרה ממוצעת המחושבת על בסיס יתרות לכל רבעון.

התפלגות החשיפות לפי סוגים עיקריים של חשיפות אשראי

30 בספטמבר 2018

סיכון אשראי כולל	סיכון אשראי חוץ מאזני	סיכון אשראי מאזני			סוגי חשיפות
		סה"כ סיכון אשראי מאזני	בערבות בנקים ואחרים	אשראי מסחרי	
20,802	14,608	6,194	6,194	-	של תאגידים בנקאיים
1,372	633	739	89	419	של תאגידים קמעונאיות ליחידים
16,344	9,803	6,541	-	(0)	של עסקים קטנים
1,171	507	664	-	135	נכסים אחרים
300	-	300	300	-	סה"כ חשיפות
39,989	25,551	14,438	6,583	554	7,301

30 בספטמבר 2017

סיכון אשראי כולל	סיכון אשראי חוץ מאזני	סיכון אשראי מאזני			סוגי חשיפות
		סה"כ סיכון אשראי מאזני	בערבות בנקים ואחרים	אשראי מסחרי	
20,338	14,408	5,930	5,930	-	של תאגידים בנקאיים
1,232	578	654	81	365	של תאגידים קמעונאיות ליחידים
17,718	10,973	6,745	-	-	של עסקים קטנים
1,128	529	599	-	97	נכסים אחרים
261	-	261	261	-	סה"כ חשיפות
40,677	26,488	14,189	6,272	462	7,455

31 בדצמבר 2017

סיכון אשראי כולל	סיכון אשראי חוץ מאזני	סיכון אשראי מאזני			סוגי חשיפות
		סה"כ סיכון אשראי מאזני	בערבות בנקים ואחרים	אשראי מסחרי	
20,294	14,317	5,977	5,977	-	של תאגידים בנקאיים
1,103	594	509	75	220	של תאגידים קמעונאיות ליחידים
18,045	11,138	6,907	-	-	של עסקים קטנים
1,119	527	592	-	84	נכסים אחרים
265	-	265	265	-	סה"כ חשיפות
40,826	26,576	14,250	6,317	304	7,629

התפלגות חשיפות האשראי לפי יתרת תקופה חוזית לפירעון

30 בספטמבר 2018

סה"כ סיכון אשראי כולל	סיכון אשראי חוץ מאזני	סיכון אשראי מאזני					חשיפות לפי תקופות חוזיות לפירעון
		סה"כ סיכון אשראי מאזני	אשראי בערבות בנקים ואחרים	אשראי מסחרי	אשראי פרטי	לא כספי מיליוני ש"ח	
16,609	8,930	7,679	5,177	366	2,136	עד 3 חודשים	
19,425	16,621	2,804	941	88	1,775	מעל שלושה חודשים ועד שנה	
3,570	-	3,570	153	95	3,322	מעל שנה ועד חמש שנים	
21	-	21	1	-	20	מעל חמש שנים	
364	-	364	106	5	48	ללא תקופת פרעון	
39,989	25,551	14,438	6,378	554	7,301	סה"כ חשיפות	

30 בספטמבר 2017

סה"כ סיכון אשראי כולל	סיכון אשראי חוץ מאזני	סיכון אשראי מאזני					חשיפות לפי תקופות חוזיות לפירעון
		סה"כ סיכון אשראי מאזני	אשראי בערבות בנקים ואחרים	אשראי מסחרי	אשראי פרטי	לא כספי מיליוני ש"ח	
17,069	9,462	7,607	4,960	370	2,277	עד 3 חודשים	
19,710	17,026	2,684	918	54	1,712	מעל שלושה חודשים ועד שנה	
3,606	-	3,606	146	36	3,424	מעל שנה ועד חמש שנים	
11	-	11	-	-	11	מעל חמש שנים	
281	-	281	59	2	31	ללא תקופת פרעון	
40,677	26,488	14,189	6,083	462	7,455	סה"כ חשיפות	

31 בדצמבר 2017

סה"כ סיכון אשראי כולל	סיכון אשראי חוץ מאזני	סיכון אשראי מאזני					חשיפות לפי תקופות חוזיות לפירעון
		סה"כ סיכון אשראי מאזני	אשראי בערבות בנקים ואחרים	אשראי מסחרי	אשראי פרטי	לא כספי מיליוני ש"ח	
16,426	8,833	7,593	4,991	199	2,403	עד 3 חודשים	
20,479	17,743	2,736	937	61	1,738	מעל שלושה חודשים ועד שנה	
3,630	-	3,630	149	43	3,438	מעל שנה ועד חמש שנים	
14	-	14	-	-	14	מעל חמש שנים	
277	-	277	54	1	36	ללא תקופת פרעון	
40,826	26,576	14,250	6,131	304	7,629	סה"כ חשיפות	

דרישות הגילוי המפורטות בנדבך 3 של באזל ומידע נוסף על סיכונים

סיכוני האשראי לפני ואחרי הפחתת סיכון אשראי בכל משקל סיכון

31 בדצמבר 2017		30 בספטמבר 2017		30 בספטמבר 2018		פיצול חשיפות לפי משקל סיכון
חשיפות אחר	חשיפות לפני הפחתת סיכון אשראי**	חשיפות אחר	חשיפות לפני הפחתת סיכון אשראי**	חשיפות אחר	חשיפות לפני הפחתת סיכון אשראי**	
מיליוני ש"ח						
20	20	15	15	30	30	0%
3,560	243	3,551	399	3,789	466	20%
16,630	105	16,786	122	17,014	170	50%
19,246	39,088	18,823	38,639	17,496	37,663	75%
1,289	1,289	1,426	1,426	1,572	1,572	100%
24	24	22	22	25	25	150%
57	57	54	54	63	63	250%
*	*	*	*	*	*	סכומים שהופחתו מההון
<u>40,826</u>	<u>40,826</u>	<u>40,677</u>	<u>40,677</u>	<u>39,989</u>	<u>39,989</u>	סה"כ

* סכום הנמוך מ- 1 מיליוני ש"ח.

** יתרות מחזיקי כרטיס בנק לאומי ובנק מזרחי ליום 30 ביוני 2018 בסך 20,170 מיליוני ש"ח (ליום 31 בדצמבר 2017 בסך 19,947 מיליוני ש"ח וליום 30 ביוני 2017 - 19,816 מיליוני ש"ח), נכללות בחשיפה הקמעונאית ליחידים אך מסווגות כחשיפה של תאגידי בנקאיים במסגרת הפחתת סיכון אשראי.

משקל הסיכון של החשיפה הבנקאית נקבע לפי טבלת דירוג אשראי של מדינת ישראל בהתאם לדירוג של חברת דירוג האשראי "Moody's".

סיכוני שוק

סיכוני שוק מוגדרים בהוראת ניהול בנקאי תקין מס' 339 בנושא "ניהול סיכוני שוק" כ- "סיכון להפסד בפוזיציות מאזניות וחוץ מאזניות הנובע משינוי בשווי ההוגן של מכשיר פיננסי עקב שינוי בתנאי השוק (שינוי ברמת מחירים בשווקים שונים, שיעורי ריבית, שער חליפין, אינפלציה, מחירי מניות וסחורות)". בפעילות העסקית השוטפת של לאומי קארד נחשפת החברה לסיכוני שוק שמקורם בתנודתיות בשיעורי הריבית ובשערי חליפין.

ניהול סיכוני שוק

הסיכונים מנוהלים בהתאם למסמך מדיניות המאושר על ידי דירקטוריון החברה, תוך קביעת מגבלות החשיפה ודרכי ניהול. בנוסף, רמת החשיפות בפועל מדווחות על בסיס רבעוני לוועדת הסיכונים של הדירקטוריון ולדירקטוריון.

החשיפה לסיכון ריבית

הוראת ניהול בנקאי תקין מס' 333 בנושא "ניהול סיכון ריבית" מגדירה את סיכון הבסיס וסיכון הריבית כ- "סיכון לאובדן רווחים או לפגיעה בהון הנובע מתזוזות בשיעורי הריבית, שערי חליפין או במדד המחירים לצרכן". שינויים בשיעורי הריבית משפיעים על רווחי החברה באמצעות שינוי בהכנסות ריבית. בנוסף, משפיע שינוי ריבית על שווי נכסי החברה, התחייבויותיה ומכשירים חוץ-מאזניים היות והערך הנוכחי של תזרימי המזומנים העתידיים משתנה.

החשיפה לשינויים בשיעורי הריבית נובעת מכך שבצד הנכסים הפיננסיים נכללות גם יתרות בריבית קבועה ואילו ההתחייבויות הפיננסיות, בעת זו, מול הבנקים הינן בריבית משתנה וברבעון 4 2018 יתווספו לצד ההתחייבויות גם יתרות בריבית קבועה בעקבות הנפקת אג"ח. בנוסף, קיימת חשיפה שעלולה לגרום לקיטון ביתרות השווי ההוגן נטו של הנכסים וההתחייבויות כתוצאה משינוי ריבית או מח"מ שונה בין הנכסים וההתחייבויות, וכן משינוי מרווח ריבית עלות המקורות.

ניהול סיכון ריבית

החברה מנהלת את סיכון הריבית באמצעות גישת השווי הכלכלי לפיה מבוצע ניתוח של השפעת שינוי בשיעורי ריבית השוק על שווים הכלכלי של הנכסים, ההתחייבויות והיתרות החוץ מאזניות. מדידת הסיכון מבוצעת בהתאם למגוון פרמטרים ותרחישים הרלוונטיים לפעילות החברה, כפי שגלל בדרישות ההוראה ובאמצעות דוחות המופקים ממערכות החברה. מגבלת החשיפה לסיכון ריבית מוגדרת כהפסד מקסימאלי שהחברה מוכנה לשאת בעת שחל שינוי בשיעור הריבית או שינוי בפער מח"מ במונחים של פגיעה בשווי ההוגן נטו. החברה קבעה מדדי ניטור על הפעילות השוטפת, בעת התממשות אחד מהם יקבעו דרכי פעולה לצורך הקטנת הסיכון, תוך בחינת ההשפעה הכוללת על רווחיות החברה. הערכת סיכוני הריבית מתבצעת על בסיס החשיפה הנובעת ממצב כלל הנכסים וההתחייבויות הפיננסיות כפי שמתבטאת בניתוח רגישות לשינוי ריבית של שווי הוגן. במידה והסיכוי להגעה למגבלת החשיפה גבוה, תיבחנה אפשרויות הכיסוי, תוך בחינת ההשפעה הכוללת על הרווחיות.

חשיפה לסיכון בסיס

החשיפה לסיכון הבסיס מתבטאת בהפסד שעלול להתרחש כתוצאה משינויים בשערי החליפין (או במדד המחירים לצרכן) בעת הפעילות העסקית השוטפת של החברה. החברה הגדירה כי החשיפה למגזר צמוד מדד אינה מהותית. החברה מאפשרת לבתי עסק הסולקים באמצעותה, לכבד עסקאות הנעשות באמצעות כרטיסים זרים (כרטיסים שהונפקו מחוץ לישראל). בגין עסקאות אלה מזוכה החברה על ידי חברות האשראי הבינלאומיות במטבעות שאינם שקלים. כמו כן, החברה מאפשרת ללקוחותיה לבצע עסקאות שקליות בחו"ל או באינטרנט, בגין מחויבת החברה על ידי חברות האשראי הבינלאומיות במטבעות שאינם שקלים. שינויים בשערי המטבע יוצרים חשיפה להפסד בגין הפרשי שער. פער הזמן בין השער בו מתורגמות העסקאות על ידי חברות האשראי הבינלאומיות והעברת המידע ללאומי קארד לצורך חיוב לקוחותיה או זיכוי בתי העסק, יוצר, במרבית המקרים, חשיפה של יום עסקים אחד. חשיפת המטבע הינה תוצר לוואי לפעילות העסקית השוטפת של החברה ואינה בגדר יצירת חשיפה מכוונת לצורך העצמת רווחים.

ניהול סיכון בסיס

ניהול הסיכון מבוצע על ידי כיסוי שוטף של מכירה, קניה והחזקה של מט"ח. מגבלת החשיפה מוגדרת כיתרה היומית המקסימאלית של החשיפה לאחר הכיסוי השוטף. החברה קבעה מדדי ניטור הנבדקים על בסיס יומי. בעת התממשות אחד מהם, יקבעו דרכי פעולה לצורך הקטנת הסיכון.

סיכון נזילות

הוראת ניהול בנקאי תקין מספר 342 "ניהול סיכון נזילות" מגדירה את סיכון הנזילות כסיכון לרווחי החברה וליציבותה הנובע מאי יכולתה לספק את צרכי נזילותה. ההוראה חלה על חברות כרטיסי אשראי, בשינויים המתחייבים, הנובעים מסוג ואופן פעילותה.

הוראת ניהול בנקאי תקין 221 "יחס כיסוי נזילות" (Liquidity Coverage Ratio - LCR) מייצגת את אחת הרפורמות המרכזיות של וועדת באזל לשיפור חסינותו של המגזר הבנקאי. מטרת יחס כיסוי הנזילות היא לשפר את עמידותו בטווח הקצר של פרופיל סיכון הנזילות של תאגידים בנקאיים. הובהר כי ההוראה לא חלה על החברה בכפוף להחזקת מודל נזילות פנימי המביא בחשבון את כל צרכי הנזילות של החברה וכולל כרית ביטחון המביאה בחשבון תרחישי קיצון.

נזילות מוגדרת כיכולתו של התאגיד לממן גידול בנכסים או לעמוד בפירעון התחייבויותיו מבלי להיקלע להפסדים חריגים. פעילות החברה חשופה לסיכון נזילות, היכולת לעמוד בסיכון הנזילות מבוססת על רמת הודאות ביחס לאפשרות לגייס מקורות באופן בלתי צפוי ותוך פרק זמן קצר, מבלי שייגרם הפסד מהותי לתוצאות הפיננסיות של החברה, לפעילות השוטפת וליציבותה.

בתזרים המזומנים של החברה באות לידי ביטוי הפעילויות העסקיות המרכזיות של החברה: הנפקה, סליקה, מתן אשראי וביצוע ניכיונות לבתי עסק.

ניהול סיכון הנזילות

התנועות הכספיות המשפיעות על תזרים המזומנים נרשמות באופן שוטף במערכות המיכוניות והנתונים נבדקים על בסיס שוטף. כתוצאה מכך, מנוהל תזרים המזומנים ללא מרכיב מהותי של אי ודאות.

מסגרות הפעילות נקבעות על סמך תכנית העבודה השנתית של החברה כך שיאפשרו את השגת יעדיה העסקיים בכפוף לעמידה במגבלת הסיכון שנקבעה. כחלק מהכנת תכנית העבודה השנתית של החברה, באחריות קו ההגנה הראשון להכין הערכה שנתית לצרכי הנזילות. מקורות האשראי ברובם הינם לזמן קצר במטבע שקלי ומועמדים בעיקר על ידי חברת האם.

החברה קבעה יחס נזילות המהווה מדד ליכולת החברה לספק את צרכי הנזילות השוטפים. מדידת הסיכון מבוצעת על בסיס בדיקת תזרים המזומנים של החברה, על בסיס יומי והן באמצעות ניתוח צרכי תזרימי המזומנים העתידיים.

מגבלת החשיפה מוגדרת על בסיס עמידה בניצול מסגרות הפעילות של החברה וכן על בסיס עמידה ביחס הנזילות שהוגדר. החברה קבעה מדדי ניטור לסיכון הנזילות הנמדדים באופן שוטף כחלק מניהול תזרים המזומנים שלה ודרכי פעולה בהתממשות הסיכון.

לאור היפרדותה של החברה מבנק לאומי, נערכת החברה להתאמת אופן ניהול סיכון הנזילות.

סיכון תפעולי

סיכון תפעולי מוגדר כ-"סיכון להפסד כתוצאה מאי נאותות או מכשל של תהליכים פנימיים, אנשים ומערכות, או כתוצאה מאירועים חיצוניים. הגדרה זו כוללת סיכון משפטי, אך אינה כוללת סיכון אסטרטגי וסיכון תדמיתי". הוראת ניהול בנקאי תקין מספר 350 בנושא ניהול סיכונים תפעוליים, קובעת את עקרונות היסוד לניהול הסיכונים התפעוליים. בהתאם להוראה, ממשל תאגידי נאות מהווה את התשתית למסגרת עבודה אפקטיבית לניהול סיכון תפעולי ומסתמך על שלושה קווי הגנה. תרבות סיכונים איתנה ותקשורת טובה בין שלושת קווי ההגנה הינם מאפיינים חשובים של ממשל פנימי נאות של סיכון תפעולי.

להלן מוקדי הסיכון העיקריים:

- **הונאות בכרטיסי אשראי** - סיכון תפעולי מהותי לחברה הוא הסיכון לפעילות הונאה בכרטיסי אשראי. בחברה פועלת מחלקת מניעת הונאה אשר תפקידה העיקרי, לזהות, לאתר, למנוע, לבקר ולצמצם את סיכון ההונאה בפעילות בכרטיסי אשראי. במסגרת זו, קיימות יחידות אשר עוסקות בניטור פעילות חריגה בכרטיסי אשראי ופעילות חריגה של בתי עסק להם החברה נותנת שירותי סליקה. לצורך הקטנת הסיכון ואיתור מוקדם ככל שניתן של פעילות הונאה נעזרת החברה במערכות טכנולוגיות ובמודלים סטטיסטיים מתקדמים מסוגם.
- **מעילות** - מחלקת מניעת הונאה אחראית, בין השאר, על ניהול סיכונים המעילות בחברה. נושא זה מנוהל בהתאם למתודולוגיית ניהול הסיכונים התפעוליים בחברה, באמצעות שלושת קווי ההגנה המפורטים לעיל, וכולל מערך מהימנות ובקרה המלווה את העובד החל מעת הצטרפותו לחברה והמשך לאורך כל תקופת עבודתו בחברה, תוך מתן דגש לרגישות תפקידו, הרשאות לפעילות שניתנו לו במסגרת תפקידו ולתהליכי העבודה בהם הוא מעורב. דיווחים רלוונטיים הקשורים לפעילות זו מועברים במסגרת הדיווח הרבעוני של מנהל הסיכונים הראשי ובהתאם לצורך להנהלה ולדירקטוריון. בנוסף, מתקיים דיון שנתי בהנהלה בנושא מעילות.
- **סיכון טכנולוגי** - הפעילות העסקית של לאומי קארד נסמכת על מערכות מידע. זמינות המערכות, מהימנות הנתונים והשמירה על סודיותם חיוניות לפעילות עסקית תקינה והגנה על פרטיות הלקוחות. רמת הסיכון הטכנולוגי עולה עם התקדמות הטכנולוגיה ושילובן של טכנולוגיות חדשות במערכות הליבה, במערכות הקצה של החברה ובקרב שותפי העסקיים של החברה ולקוחותיה.
- ניהול הסיכונים הטכנולוגיים מביא לידי ביטוי את התאמת מערכות החברה לסביבה העסקית והצרכנית המשתנה והמתפתחת בחברה תוך שמירה על עדכניות וחדשנות. על מנת לנהל סיכונים אלו, מתבצעת בחברה בחינה של המסגרת הארגונית, תחומי הפעולה והאחריות של הגורמים השונים בחברה ותהליכי העבודה הנדרשים לניהול סיכונים טכנולוגיים המידע. בנוסף, בעקבות השינויים המשמעותיים בסביבה העסקית ובמערכת הבנקאית הנובעים בין היתר משינוי העדפותיהם וצרכיהם של הלקוחות לגבי אופן ניהול פעילותם והרצון לשילוב טכנולוגיות מתקדמות וחדשניות, נדרשת החברה לתשתיות טכנולוגיות תואמות. התפתחויות טכנולוגיות אלו מתייחסות בין השאר למתן שירותים בערוצים דיגיטליים, שימושי מובייל ועוד.
- **ניהול המשכיות עסקית** - הוראת ניהול בנקאי תקין מספר 355 בנושא ניהול המשכיות עסקית, קובעת "גישה כלל ארגונית הכוללת קווי מדיניות, תקנים ונהלים שתכליתם לוודא כי ניתן יהיה לבצע פעולות מסוימות או להשיבן לפעילות במועד, במקרה של שיבושים". החברה מתייחסת לסיכונים המשכיות העסקית ולבקרה עליהם כחלק ממסגרת העבודה הכוללת לניהול סיכונים באמצעות קיום פיקוח נאות באופן רציף ושוטף, אישור מדיניות ניהול הסיכונים ובקרה של ההנהלה הבכירה בתחום המשכיות עסקית. בנוסף מתקיימים דיונים שנתיים הכוללים רענון ועדכון תכנית המשכיות העסקית, כך שזו תשקף את מאפייניה המשתנים של פעילות החברה, מורכבותה וגודלה.
- במסגרת פעילות המשכיות עסקית הוגדרו תהליכים ותוכניות פעולה אשר יאפשרו ללאומי קארד להמשיך או לאושש תהליכים בהתאם ליעדי התאוששות שהוגדרו במסגרת תהליך ניתוח ההשלכות העסקיות שביצעה החברה. החברה נערכת להמשכיות פעילות עסקית בעת קרות אחד מתרחישי החירום הבאים: מלחמה, רעידת אדמה, פנדמיה וסייבר, וכן לתרחישים ייחודיים לחברה.

מדיניות סיכונים תפעוליים

לחברה קיימת מדיניות סיכונים תפעוליים אשר מגדירה, בין היתר, את המסגרת לניהול הסיכונים וכוללת את עקרונות ניהול הסיכונים התפעוליים, וכן את המסגרת הארגונית שבאמצעותה ייושמו תהליכי השליטה והבקרה למזעור הסיכונים התפעוליים.

מפת הסיכונים התפעוליים

החברה מנהלת באופן שוטף, במערכת ייעודית, מפת סיכונים תפעוליים עדכנית של התהליכים המרכזיים בחברה. מפת הסיכונים התפעוליים משמשת כלי תומך לקבלת החלטות לגבי אופן ניהול הסיכונים והמשאבים שיוקצו למזעור הסיכוי להתרחשותם, למזעור הנזק וליישום בקרות בכפוף לשיקולי עלות-תועלת. אחת לשלוש שנים, או לאורך תקופה של עד שלוש שנים, החברה מבצעת סקר סיכונים תפעוליים, אשר כולל מיפוי התהליכים בחברה, זיהוי הסיכונים התפעוליים בתהליך, הבקרות הרלוונטיות לסיכונים והערכתם.

סיכון אבטחת מידע וסייבר

בשנים האחרונות חל גידול באיומי הסייבר שחשופים להם מוסדות פיננסיים, איומים אלו מתאפיינים בין היתר בתחום גובר והולך של ההתקפות, בעוצמת הנזק הפוטנציאלי ובקושי לזיהוי התקפות ויכולות של יריבים. במסגרת ההתקפות ניתן להצביע על מתקפות כנגד תשתיות לאומיות, גופי ממשל, תאגידים מסחריים ועסקים קטנים ובינוניים. אי לכך, החברה, כארגון פיננסי, מהווה גם היא מטרה אטרקטיבית לתוקפים שונים. מערכות המחשוב, רשתות התקשורת והמערכות הממוחשבות המשרתות את לקוחות החברה הינן יעד להתקפות סייבר, החדרת נזקות, קודים זדוניים, התקפות דיוג (Phishing) וחשיפות נוספות שמטרתן פגיעה בשירותי החברה, גניבת מידע או פגיעה בבסיס הנתונים של החברה. לאור האמור רואה החברה בסיכון אבטחת מידע וסייבר סיכון מתפתח.

הפעילות העסקית של החברה נסמכת ונתמכת במידה רבה על מערכות טכנולוגיות. על כן, זמינות המערכות, מהימנות הנתונים והשמירה על סודיות הנתונים חיוניים לפעילות עסקית תקינה. כמו כן, החברה רואה במידע העסקי ובמידע על לקוחותיה הקיים במערכתה ואצל ספקיה נכס עיקרי ומשקיעה מאמצים ומשאבים רבים ביישום מגננונים ותהליכים של בקרה והגנה מתקדמים בתחום אבטחת המידע.

מסמך האסטרטגיה לאבטחת מידע והגנת סייבר מגדיר את תפיסת החברה ויעדיה בנושא אבטחת מידע והגנת הסייבר בהתאם לאסטרטגיה העסקית של החברה. מטרת המסמך להוות מסגרת למדיניות אבטחת מידע והגנת הסייבר ונהלי העבודה בתחום זה, אשר מגדירים את עקרונות הניהול והיישום, תחומי האחריות, בעלי התפקידים, טווחי הסמכויות, סדרי הפעולות והטכנולוגיות אשר משמשות את החברה. כחלק מההיערכות להתמודדות עם איומי הסייבר השונים, החברה מקיימת ומובילה תהליכים פנימיים וחיצוניים להפחתת סיכונים הסייבר נגדה ונגד ולקוחותיה. במסגרת זו, סיכונים הסייבר מנוהלים באמצעות מספר מעגלי אבטחה ובקרה במספר רבדים, זאת מתוך מטרה להקטין את החשיפות הפוטנציאליות בגין איום זה.

סיכון רגולטורי

בשנים האחרונות אנו עדים לשינויים רגולטוריים מקיפים בענף הבנקאות, שנועדו, בין היתר, לעודד את התחרות בתחום באמצעות הקטנת חסמי כניסה ולהוזיל עלויות ללקוח. בין השינויים המרכזיים בתחום זה ניתן למנות את עבודתה של הועדה להגברת התחרותיות בשירותים פיננסיים נפוצים ("ועדת שטרומ") והחוק להגברת התחרות ולצמצום הריכוזיות בשוק הבנקאות בישראל, תיקוני חקיקה, התשע"ז-2017, שחוקק בעקבותיה, וכן את חוק הפיקוח על שירותים פיננסיים (שירותים פיננסיים מוסדרים), שנועד לאסדר את פעילותם של גופים שונים ובין היתר את פעילותם של מתחריה של החברה. לשינויים אלה יכולות להיות השלכות מהותיות על פעילותה של החברה בשנים הקרובות. החברה רואה את הסיכון הרגולטורי כסיכון מתפתח לאור השינויים הרגולטורים השוטפים והקרובים.

ניהול הסיכון הרגולטורי

ניהול הסיכון הרגולטורי מבוצע על ידי זיהוי שוטף של יוזמות רגולטוריות חדשות והפנייתן לגורם הרלוונטי בחברה וכן מתקיים דיווח שוטף להנהלה אודות יוזמות חדשות. להרחבה בעדכונים הרגולטורים הרלוונטיים לפעילות החברה ראה פרק ממשל תאגידי וביאור 7 לדוח הכספי.

סיכונים אחרים

סיכון אסטרטגי

סיכון אסטרטגי הינו הסיכון להשלכות על פעילות החברה ותוצאותיה (רווחי החברה, הון החברה ותחומי פעילותה של החברה) בהיעדר תגובה של החברה לשינויים חיצוניים מהותיים בסביבה בה היא פועלת. ניתן לחלק את הסיכונים האסטרטגיים ל-3 סוגים:

- סביבה חיצונית – סיכונים הנובעים משינויים בסביבה הפוליטית, כלכלית, חברתית וכו'
- סביבה תחרותית – סיכונים הנובעים משינויים בסביבה התחרותית בה פועלת החברה
- סביבה פנימית – סיכונים הנובעים מהחלטות, תהליכים או פעולות בהן נקטה/נמנעה מלנקוט החברה

ניהול הסיכון האסטרטגי

ניהול הסיכון האסטרטגי בחברה מבוסס על גיבוש תוכנית אסטרטגית ארוכת טווח, הכוללת סקירה והערכות של אירועים שונים בסביבת העבודה (בתחומי רגולציה, תחרות, טכנולוגיה ועוד) והערכת השינויים הצפויים ביחס לכל אחד מקווי פעילותה של החברה, לרבות הסיכונים שעלולים להתלוות לשינויים אלו, החשיפה להתממשותם והצעדים שעל החברה לנקוט במקרה של התממשות הסיכונים. תוכנית זו מעודכנת בהתאם לאירועים משמעותיים המתרחשים בסביבה העסקית שבה החברה פועלת תוך שמירה על ערכי הליבה של האסטרטגיה. במסגרת ישיבות הדירקטוריון השוטפות מוצג בריף וחיתוך מצב אסטרטגי אחת לתקופה.

סיכון Conduct

סיכון הטמון באופן ההתנהגות של חברה מול לקוחותיה תוך דגש על התנהלות עסקית ראויה (הגינות, הוגנות ושקיפות). סיכון ה-Conduct הינו סיכון מתפתח הדורש בחינה מתמדת ביחס לשינויים בסביבה העסקית, בסביבת הצרכן, הסביבה התחרותית, הסביבה הטכנולוגית וסביבת הרגולציה. מטרת ניהול הסיכון הינה להבטיח טיפול הוגן בלקוחות ולהבטיח בין היתר את שמירת אמון הציבור בפעילות הנערכת במגזר הפיננסי. במסגרת זו, באחריות החברה לוודא כי התרבות, התהליכים, השירותים והמוצרים המוצעים על ידו, מבטיחים מענה לציפיות הלקוח ולצרכיו. כחלק מניהול הסיכון ההתנהגותי הגדירה החברה מדיניות ייעודית לנושא שיווק יזום של אשראי צרכני.

החברה פועלת בהתאם ובאופן שוטף, מתוך מטרה למזער את הסיכון ההתנהגותי, בין היתר בנושאים הבאים:

- קיומה של מדיניות לניהול סיכוני CONDUCT
- הגברת מודעות לנושא בקרב כלל העובדים, בין היתר על ידי גיבוש תכנית הדרכה, הכשרה והעשרה ייעודית.
- איתור "נקודות מפגש" קריטיות מול הלקוחות ובכלל עולמות הפעילות של החברה.
- התייחסות להיבטי סיכון התנהגותי במסגרת נוהל מוצר חדש.
- בחינת נאותות תהליכי החיתום בשיווק יזום.
- בחינת מנגנוני התגמול והתמריצים לעובדים תוך וידוא התאמתם לתיאבון הסיכון של החברה.
- נאותות אפקטיביות הבקורות בקו ההגנה הראשון ובקו ההגנה השני.
- גיבוש סטנדרט התנהגות ארגוני קונדקטיאלי.

סיכון ציות

סיכון ציות הינו הסיכון להטלת סנקציה משפטית או רגולטורית ו/או להפסד פיננסי מהותי ו/או לנזק תדמיתי, אשר התאגיד הבנקאי עלול לספוג כתוצאה מכך שאינו מקיים את הוראות הציות.

בהתאם להוראת ניהול בנקאי תקין מספר 308 בנושא ציות, נדרש מהחברה לנהל את כלל סיכוני הציות הנובעים מכלל החוקים, התקנות, ההנחיות והחוזרים החלים על פעילותה.

ניהול סיכון הציות הינו חלק בלתי נפרד מהפעילות העסקית של החברה ואינו רק עניינה ואחריותה של פונקציית הציות. קווי העסקים נושאים באחריות רבה לנושא הציות ונוטלים חלק פעיל בניהול והפחתת החשיפה לסיכוני הציות בחברה.

בהתאם להוראת הציות ולמדיניות החברה, הדירקטוריון והנהלה, פועלים למזעור החשיפות בסיכון הציות. תפיסה זו באה לידי ביטוי בבניית מתודולוגיה לסיווג כלל הוראות הציות ונוטלים חלק פעיל בניהול והפחתת החשיפה לסיכוני הציות בחברה. בהתאם להוראת הציות ולמדיניות החברה, הדירקטוריון והנהלה, פועלים למזעור החשיפות בסיכון הציות. תפיסה זו באה לידי ביטוי בבניית מתודולוגיה לסיווג כלל הוראות הציות לסוגיהן לפי רמת החשיפה, בהקצאת משאבים הולמים, במיסוד והטמעת נוהלי עבודה תומכים ובכינון מערך בקורות אפקטיבי מבוסס סיכון אשר מאפשר לנהל, לבקר ולנטר את הסיכון באופן שוטף.

סיכון מוניטין

סיכון מוניטין הינו הפוטנציאל שפגיעה בתדמית החברה, פרסום שלילי, שמועות בשוק או תפישה ציבורית, המתייחסים לדרכי פעולתה של החברה, יגרמו לערעור אמון הלקוחות בחברה, ירידה בבסיס הלקוחות או יגררו עלויות משפטיות גבוהות או ירידה בהכנסות.

סיכוי המוניטין הינם אינהרנטיים בכל הפעילויות של החברה ופוטנציאל הסיכון טמון בכל המוצרים, הפעילויות, התהליכים והמערכות בחברה.

ניהול הסיכון

בלב ניהול סיכוי המוניטין עומד התהליך המתמשך של זיהוי, הערכת הסיכונים, קביעת תוכנית ניטור החשיפות לסיכון, דיווח, בקרה תחקור אירועים והפחתה של הסיכונים. החברה תיישם תהליך זה עבור המוצרים, הפעילויות, המערכות והתהליכים המהותיים. בנוסף, החברה תבטיח, כי טרם הוצאה לפועל של מוצרים, פעילויות, מערכות ותהליכים חדשים, מוקדי הסיכון התפעוליים הגלומים בהם יהיו נתונים לנהלי הערכה והפחתה נאותים. ניהול אפקטיבי של סיכוי מוניטין מהווה מרכיב בסיסי בתוכנית ניהול המוניטין של החברה. האחריות המרכזית לניהול הסיכונים התפעוליים מוטלת על ההנהלה. יחד עם זאת, כל עובד חייב להיות מודע באופן תמידי למידת אחריותו לזיהוי ומניעת סיכונים פוטנציאליים.

לחברה פונקציית Corporate marketing ופונקציית דוברות, שתפקידה לזהות, לנהל ולצמצם את הסיכונים התדמיתיים בהתאם למדיניות סיכון מוניטין ורשתות חברתיות.

סיכון משפטי

סיכון משפטי נובע מחמישה תחומים עיקריים:

- סיכוי חקיקה ודין - סיכונים הנובעים מפעילות החברה אם אינה תואמת הוראת חקיקה ראשית או משנית, הוראות בנק ישראל או הוראות רשויות מוסמכות אחרות ופסקי דין.
- סיכוי פסיקה - סיכונים הנובעים מפעילות החברה אם אינה תואמת פסיקה תקדימית, אשר מהווה חלק מהדין החל. למשל: אם בפסק דין ניתנה פרשנות לחקיקה, על החברה להתאים תהליכי עבודתה לפי פרשנות זו.
- סיכוי התקשרות חוזית - סיכונים הנובעים מפעילות החברה מול לקוחות, ספקים וגורמים אחרים שהחברה מתקשרת עמם בהסכמים שונים, אם אינה מגובה בהסכם המסדיר את מלוא זכויות החברה, או שההסכם אינו ניתן לאכיפה מלאה (סיכוי התקשרות משפטית) או שההסכם אינו תואם תהליכים פנימיים בחברה.
- סיכונים הנובעים מהליכים משפטיים המתנהלים נגד החברה - ובכלל זה תביעות ייצוגיות.
- סיכונים הנובעים משינויים במדיניות האכיפה של הרגולטורים השונים.

ניהול הסיכון המשפטי

לחברה מנהל סיכונים משפטיים אשר תפקידו, בין היתר, לגבש מדיניות לניהול הסיכונים המשפטיים, להנחות את מחלקות החברה השונות לגבי הנושאים בהקשרם יש לקבל חוות דעת משפטית, הסדרת ממשקי עבודה עם מחלקות החברה השונות לצורך איתור וזיהוי הסיכונים המשפטיים ומתן הנחיות לטיפול בהם, להתעדכן, באמצעות יועציה המשפטית החברה, באופן שוטף בשינויים בחקיקה.